

INSTRUKCJA OBSŁUGI do rejestratorów NVR

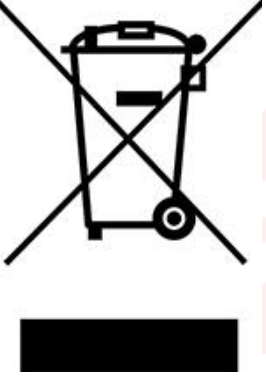


ve
electronics

Dziękujemy za korzystanie z naszego produktu, prosimy o zapoznanie się z instrukcją przed korzystaniem z rejestratora.

- Urządzenie powinno być zainstalowane w dobrze wentylowanym pomieszczeniu. Nie powinno się zasłaniać otworów wentylacyjnych i należy unikać źródeł ciepła.
- Sprzęt ten powinien być położony w pozycji poziomej podczas instalacji. Należy unikać instalowania w miejscach narażonych na nadmierne wibracje.
- Urządzenie przechowywać w suchym miejscu w innym przypadku może nastąpić zwarcie, pożar lub inne zagrożenia. Sprzęt ten nie jest odporny na warunki atmosferyczne.
- W celu gromadzenia danych w dłuższej perspektywie, należy wybrać dysk twardy zalecany przez producenta, który jest odpowiedni dla DVR. Prosimy nie umieszczać ciężkich przedmiotów na rejestratorze.

Uwagi bezpieczeństwa.

	<p>Symbol ten informuje, że danego urządzenia elektrycznego lub elektronicznego, po zakończeniu jego eksploatacji, nie wolno wyrzucać razem z odpadami gospodarczymi. Urządzenie należy przekazać do wyspecjalizowanego punktu zbiórki. Szczegółowe informacje o najbliższym punkcie zbiórki można uzyskać u władz lokalnych. Ponadto produkt można oddać lokalnemu dystrybutorowi podczas zakupu innego urządzenia o podobnych właściwościach. Odpowiednia utylizacja urządzenia pozwala zachować cenne zasoby naturalne i uniknąć negatywnego wpływu na zdrowie i środowisko, które może być zagrożone w przypadku niewłaściwego postępowania z odpadami.</p>
--	---

UWAGA

Zmiany i modyfikacje nie dozwolone przez producenta mogą powodować utratę funkcjonalności urządzenia. Niebezpieczeństwo wybuchu w przypadku niewłaściwego umieszczenia baterii. Używaj baterii tego samego typu lub zamiennika zgodnie z danymi producenta. Należy stosować poniższe uwagi bezpieczeństwa.



OSTRZEŻENIA

Aby zmniejszyć ryzyko porażenia prądem elektrycznym, nie wystawiaj tego urządzenia na bezpośrednie działanie deszczu lub wilgoci.

- Nie używaj urządzenia gdy wydobywa się z niego dym, dziwny zapach lub słyszalne są dziwne dźwięki.

- Upewnij się czy przewód zasilający nie jest uszkodzony.
- Upewnij się czy na wtyku zasilającym lub w gniazdku nie jest nagromadzony kurz.
- Demontaż urządzenia zabroniony.
- Nie wkładaj do wnętrza urządzenia żadnych innych nieprzeznaczonych do niego przedmiotów.
- Nie umieszczaj nad urządzeniem żadnych pojemników z wodą lub innymi płynami gdy urządzenie ma włączone zasilanie.
- Nie dopuszczaj, aby urządzenie stało się mokre.
- Nie używaj urządzenia w trakcie burzy.
- Nie stawiaj urządzenia w niestabilnej pozycji.
- Nie wystawiaj urządzenia na wstrząsy lub wibracje.
- Nie używaj urządzenia na obszarach gdzie istnieje niebezpieczeństwo wybuchu.



- Nie ciągnij za przewód zasilający podczas wyłączenia wtyku z gniazdka.
- Nie dotykaj wtyku przewodu zasilającego mokrymi rękoma.
- Nie siadać na urządzeniu.
- Upewnij się czy wszystkie przewody są poprawnie podłączone.
- Nie umieszczaj ciężkich przedmiotów na podłączonych urządzeniach.
- Nigdy nie przenoś urządzenia podczas gdy podłączone jest zasilanie.
- Nie blokuj wentylatorów lub kanałów powietrznych.
- Nie wystawiaj urządzenia na bezpośrednie działanie ekstremalnych temperatur lub zmian wilgotności.

Uruchamianie urządzenia i naprawa powinny być przeprowadzane tylko poprzez przeszkolone osoby. Wyłącz urządzenie podczas podłączania kamer, przewodów audio oraz czujników. Producent nie odpowiada za uszkodzenia powstałe na skutek niepoprawnego użytkowania urządzenia lub niedostosowania się do wymogów instrukcji. Producent nie odpowiada za jakiegokolwiek problemy powstałe na skutek próby naprawy urządzenia przez użytkownika. Producent nie ponosi odpowiedzialności w przypadku jeżeli plomby gwarancyjne urządzenia zostały zerwane.

UWAGA: Dane techniczne oraz treść poniższej instrukcji mogą ulec zmianie bez uprzedzenia. Niektóre dane techniczne mogą różnić się w zależności od danego modelu rejestratora. Szczegółowe dane techniczne dostępne są u dostawcy sprzętu.

IMPORTER:

IVEL Electronics Sp. z o. o. Sp.k.
ul. Ks. Brzóska 5
42-202 Częstochowa



RoHS

1. Wprowadzenie

1.1 Cechy produktu

Rejestrator jest doskonałym cyfrowym urządzeniem monitoringu wizyjnego. Zastosowano system operacyjny Linux, aby zapewnić stabilną pracę. Popularny system kompresji plików wideo H.264 oraz audio G.711 daje wysoką jakość obrazu i dźwięku przy użyciu niskiego strumienia transmisji. Funkcja odtwarzania po klatkowego pozwala na dokładną analizę szczegółów zapisanych obrazów. Wielozadaniowość pozwala prowadzić jednocześnie podgląd na żywo, zapis i odtwarzanie wideo. Urządzenie zapewnia pełną funkcję transmisji danych w sieci. Rejestrator zaprojektowano tak, aby osiągnąć wysokie bezpieczeństwo i solidność. Podwójny strumień transmisji przez sieć zapewnia możliwość pracy w sieci lokalnej LAN, a jednocześnie możliwe jest zdalne prowadzenie monitoringu z dużych odległości przez sieć zewnętrzną, np. Internet. Ten produkt może mieć szerokie zastosowanie w różnych obszarach działalności, takich jak bankowość, telekomunikacja, transport, ochrona mieszkań, w przemyśle (fabryki, magazyny, biura) i w wielu innych...

1.2 Podstawowe funkcje

- *Odczyt i zapis obrazu z kamer w wysokiej rozdzielczości*
- *Złącza VGA i HDMI umożliwia podłączenie do monitora lub telewizora*
- *Automatyczne wykrywanie kamer w sieci lokalnej, prosta konfiguracja*
- *System operacyjny oparty na systemie Linux, gwarantujący stabilność działania*
- *Kompresja wideo H.265+ daje możliwość nagrania materiału wideo w wysokiej rozdzielczości, oraz znacznie zmniejsza zapotrzebowania na miejsce do przechowywania i przepustowość sieci.*
- *Wsparcie dla protokołu Onvif*
- *Wbudowany serwer www dzięki czemu mamy możliwość obsługi przez przeglądarkę Internet Explorer.*
- *Możliwość podglądu kamer za pomocą urządzeń przenośnych z systemem: Android, , Apple,*
- *Darmowe oprogramowanie CMS z możliwością podglądu do 64 obrazów*
- *Chmura – prosta i łatwa konfiguracja połączenia Internetowego*

2. Instalacja dysku twardego

Uwaga: Proszę używać dysku twardego SATA zalecanego przez producenta sprzętu. Przed instalacją upewnij się, że wyłączono zasilanie.

Odkręć śruby na górnej pokrywy.



Podłącz kabel dysku twardego i kabel zasilający.



Otwory na śruby dysku twardego dopasuj do otworów na śruby na obudowie rejestratora. Użyj śrub, aby dokręcić dysk twardy do spodu obudowy.

Przykryj pokrywę i przykręć śruby. Po uruchomieniu rejestratora dysk twardy należy sformatować, funkcja dostępna poprzez menu rejestratora.

3. Panel Przedni i tylny rejestratora

Panel przedni

Z przodu rejestratora umieszczone zostały trzy diody informujące użytkownika o stanie pracy rejestratora .



1. **HDD** – wskaźnik dysku
2. **NET** – wskaźnik sieci
3. **POWER** – wskaźnik zasilania

Panel tylny

Na tylnym panelu rejestratora mamy umieszczone wyjścia VGA, HDMI, audio, złącza USB, port LAN RJ45, porty PoE (rejestratory z wbudowanym switchem PoE), wejście zasilania.

Ważne wskazówki podłączenia rejestratora z monitorem/telewizorem

W przypadku podłączenia rejestratora do monitora /telewizora nie obsługującego rozdzielczości FULL HD tj. 1920x1080 należy wykonać następującą procedurę:

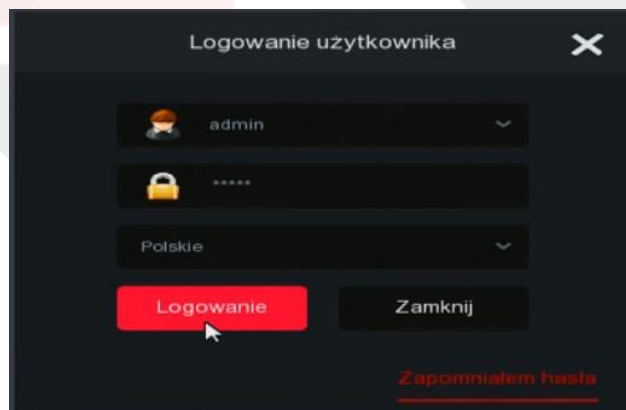
1. Podłączyć rejestrator do monitora / telewizora obsługującego rozdzielczość FULL HD tj. 1920x1080
2. Zmienić rozdzielczość wyświetlania w menu rejestratora na taką która jest obsługiwana przez Państwa monitor/telewizor.
3. Podłączyć rejestrator do docelowego monitora/telewizora.

4. Podstawowa obsługa

Logowanie

Po uruchomieniu rejestratora aby wejść do menu, należy wcisnąć prawy przycisk myszy aby wywołać szybkie menu, następnie wybrać przycisk „menu” i wcisnąć lewy przycisk myszy. Po wykonaniu tej operacji pokaże się nam okno logowania. Domyślny użytkownik to „admin”, hasło ustawiamy „12345”.

5.



UWAGA! NALEŻY BEZWZGLĘDNIEM ZMIENIĆ HASŁO DOSTĘPU DO REJESTRATORA NA INNE NIŻ FABRYCZNE, W CELU UNIKNIĘCIA INGERENCJI W URZĄDZENIE PRZEZ OSOBY NIEPOWOŁANE.

Po modyfikacji hasła możemy wyeksportować plik hasła na pendrive podłączony pod usb rejestratora.

5. Górny pasek Menu głównego



Po zalogowaniu do rejestratora i wejściu do menu, mamy możliwość przy jego pomocy zdefiniowania wszystkich ustawień dotyczących pracy urządzenia. Menu zostało podzielone na jedenaście działów: Podgląd na żywo, Odtwarzanie, Zarządzanie plikami, Inteligentna analiza, Kanał, Magazyn, System, Konserwacja, Informacje o alarmie, **Archiwizacja postęp zapisu kopii, Wyloguj Restart Zamknięcie**

Poszczególne elementy menu zostały opisane w poniższym rozdziale.

6. Podgląd na żywo



W podglądzie na żywo znajdują się zakładki:

Podział 1,4,8,9,16

Pełny ekran

Rozpocznij całonocne nagrywanie

OSD

Karuzela

Informacje o systemie

Status NET

Status alarmu

Status zapisu

Alarm

Podgląd na żywo - Podział 1 Okno

Zmiana podglądu pełnoekranowego na wybraną kamerę.



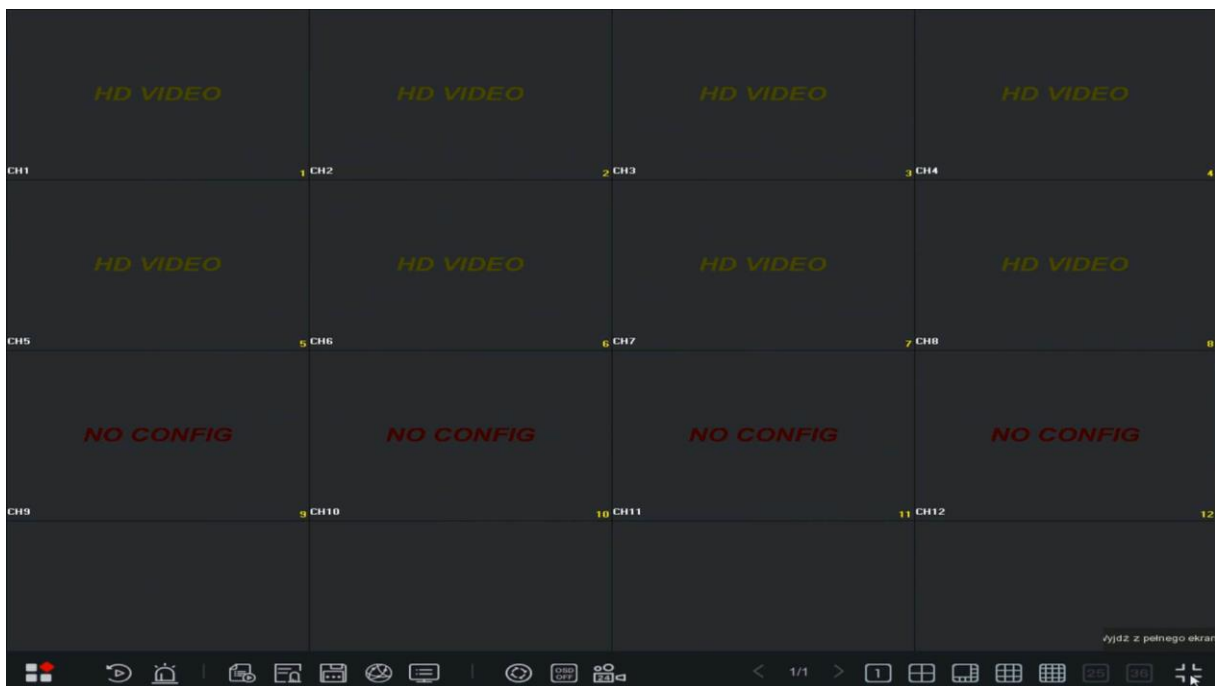
Podgląd na żywo - Podział 4 Okna

Zmiana podglądu na 4 kamery. Szybkie menu 8 Okien do 32 w zależności od posiadanego urządzenia



Podgląd na żywo - Pełny ekran

W dolnym prawym rogu ikona przełączania podglądu na pełny ekran



Podgląd na żywo - Rozpocznij całonocne nagrywanie

Wymuszenie nagrywania ciągłego całonocnego jeżeli w ustawieniach mamy zmienione nagrywanie w trybie detekcji

Podgląd na żywo - OSD

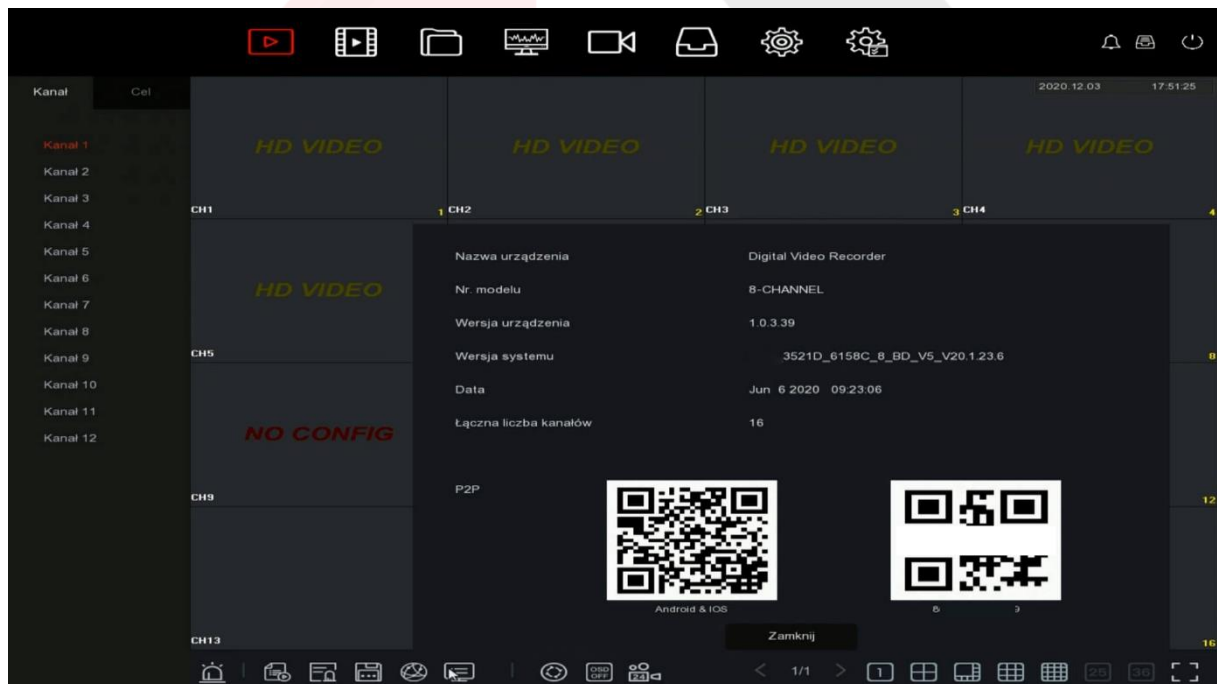
Wyświetlanie menu OSD wybranej kamery

Podgląd na żywo - Karuzela

Karuzela to funkcja umożliwiająca przełączanie podglądu na żywo z kamer w trybie pełnoekranowy według kolejności

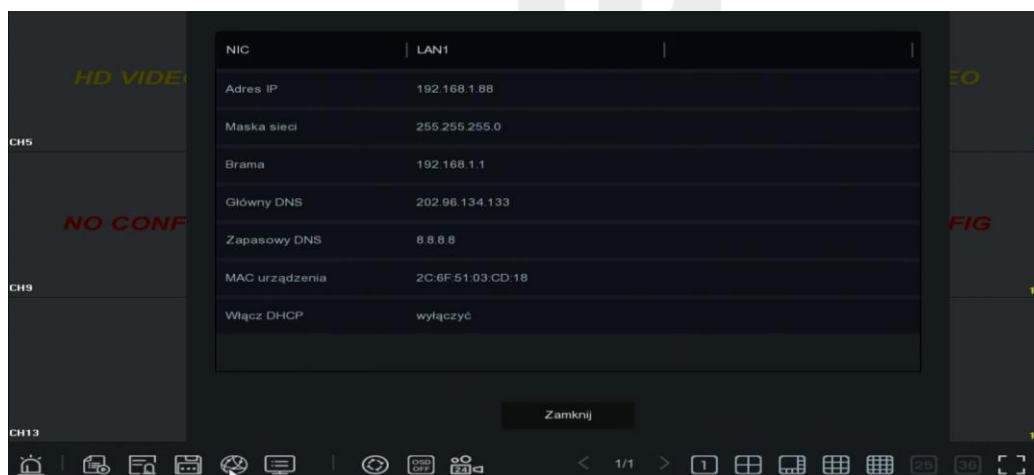
Podgląd na żywo - Informacje o systemie

Informacje o wersji systemu (wersji oprogramowania) o ilości kanałów i o numerze seryjnym i aplikacji na android lub iOS (kody QR)



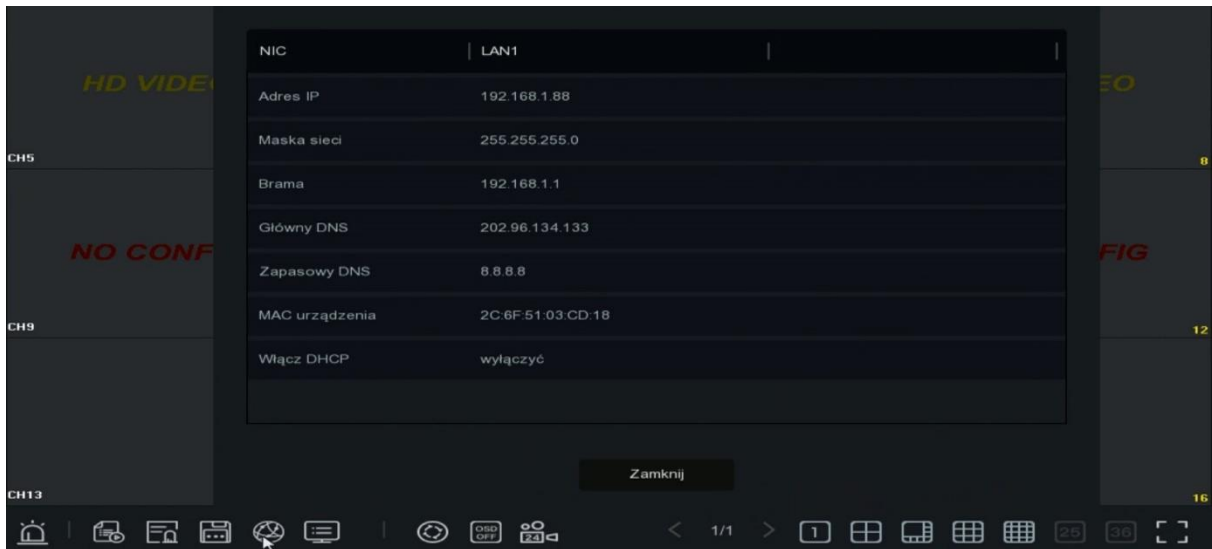
Podgląd na żywo - Status NET

Informacje o sieci lokalnej



Podgląd na żywo - Status alarmu

Informacje o detekcji i alarmach



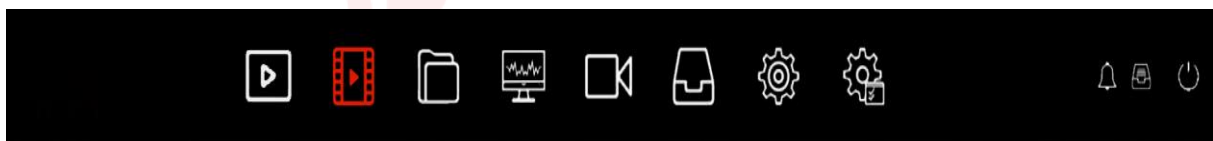
Podgląd na żywo - Status zapisu

Informacje o stanie zapisu

Podgląd na żywo - Alarm

Informacje o alarmach

6. Odtwarzanie



Menu pozwalające odtworzyć zmagazynowany materiał wideo na dysku twardym zamontowanym w rejestratorze



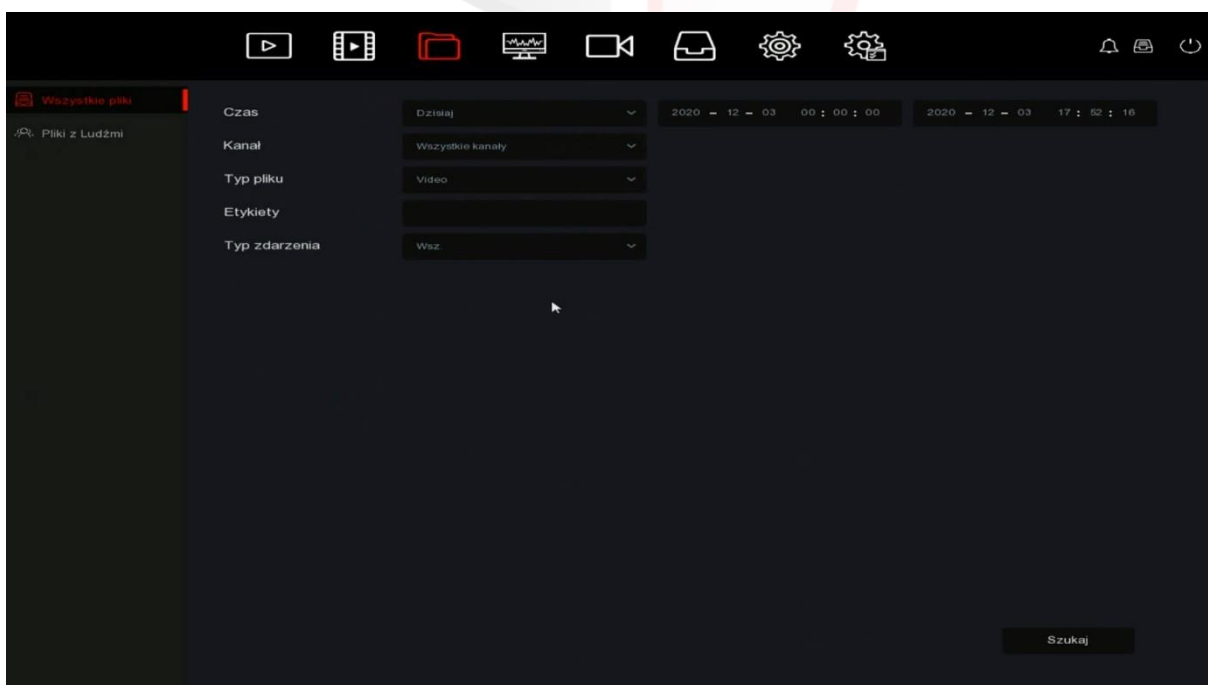
7. Zarządzanie plikami - archiwizacja nagrań



Zarządzanie plikami dzieli się na zakładki: Wszystkie pliki, Pliki z ludźmi

Wszystkie pliki (Export)

Pozwala użytkownikowi na zgranie materiału z rejestratora na dysk przenośny lub pendrive (urządzenie do zgrzania nagrań sformatowane w system plików FAT32 maksymalnej pojemności 80GB).



Wybieramy pozycje

Czas - wybieramy okres z którego chcemy pobrać materiał wideo

Kanał – wybieramy numer kanału

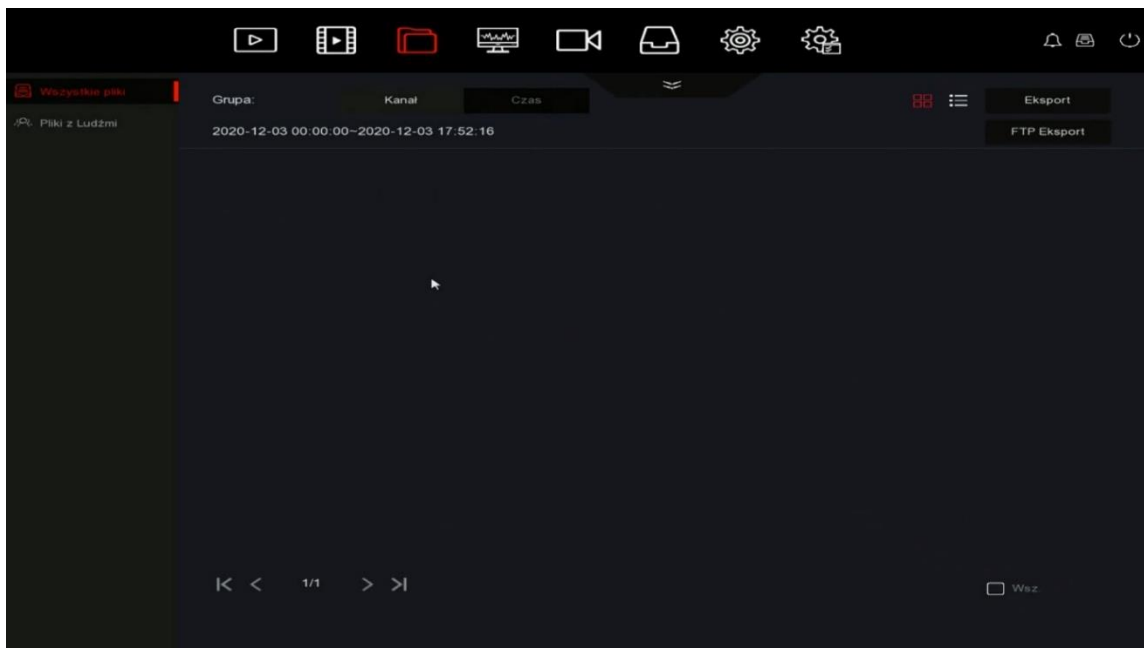
Typ plików – wybieramy wideo

Etykiety – wybieramy jeżeli wcześniej ustaliliśmy etykiety w odtwarzaniu

Typ zdarzenia - wszystkie

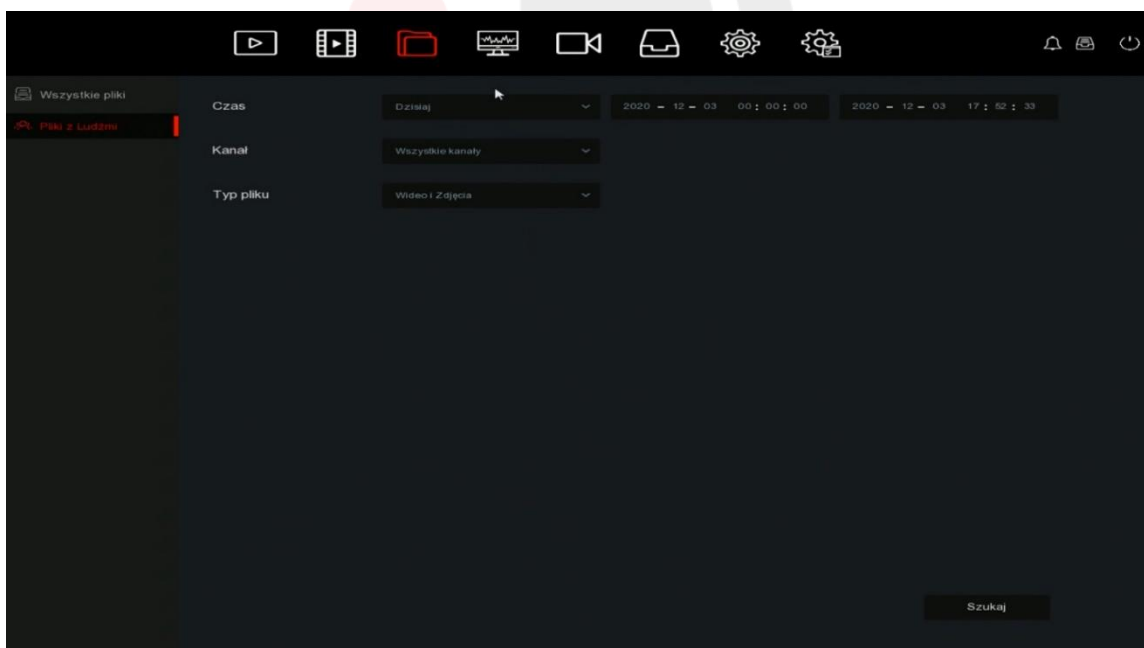
Klikamy przycisk Szukaj

Zaznaczamy pliki do zgrania i klikamy przycisk Eksport



Pliki z ludźmi

Wyszukiwanie nagrań zdefiniowanych w Inteligentnej analizie obrazu, wykrywanie ludzi detekcja twarzy (funkcja działa tylko z wybranymi modelami kamer i rejestratorów)



8. Inteligentna analiza

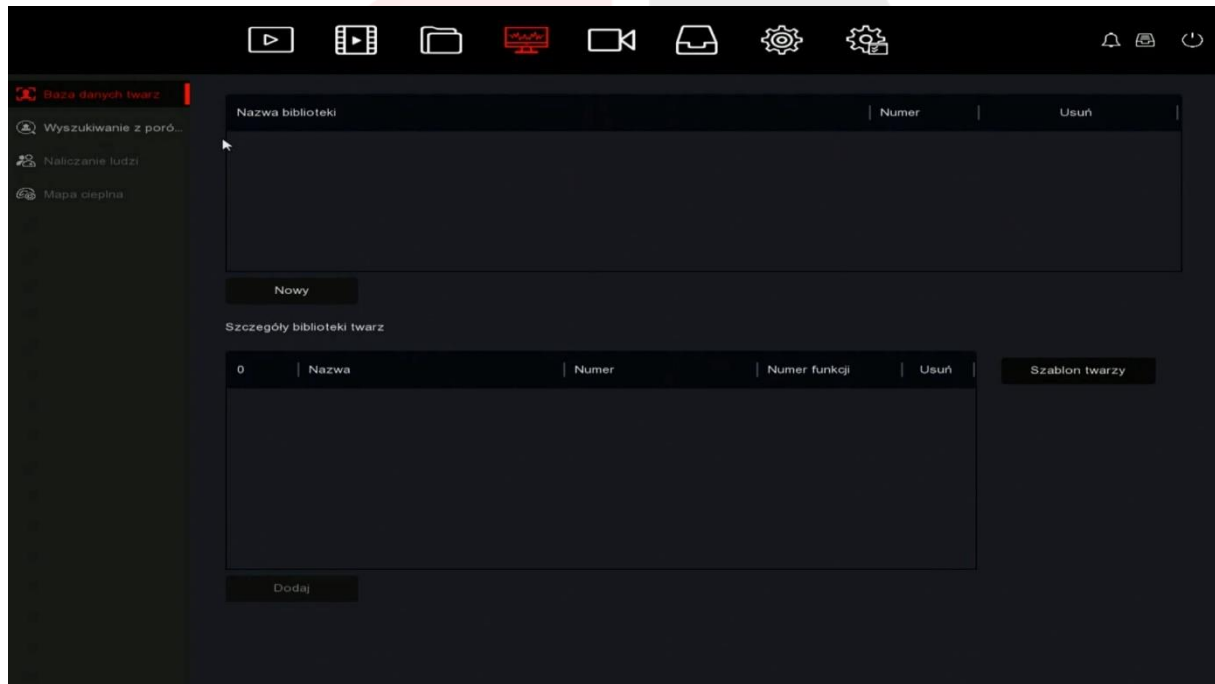
(analiza działa tylko z wybranymi modelami kamer i rejestratorów)



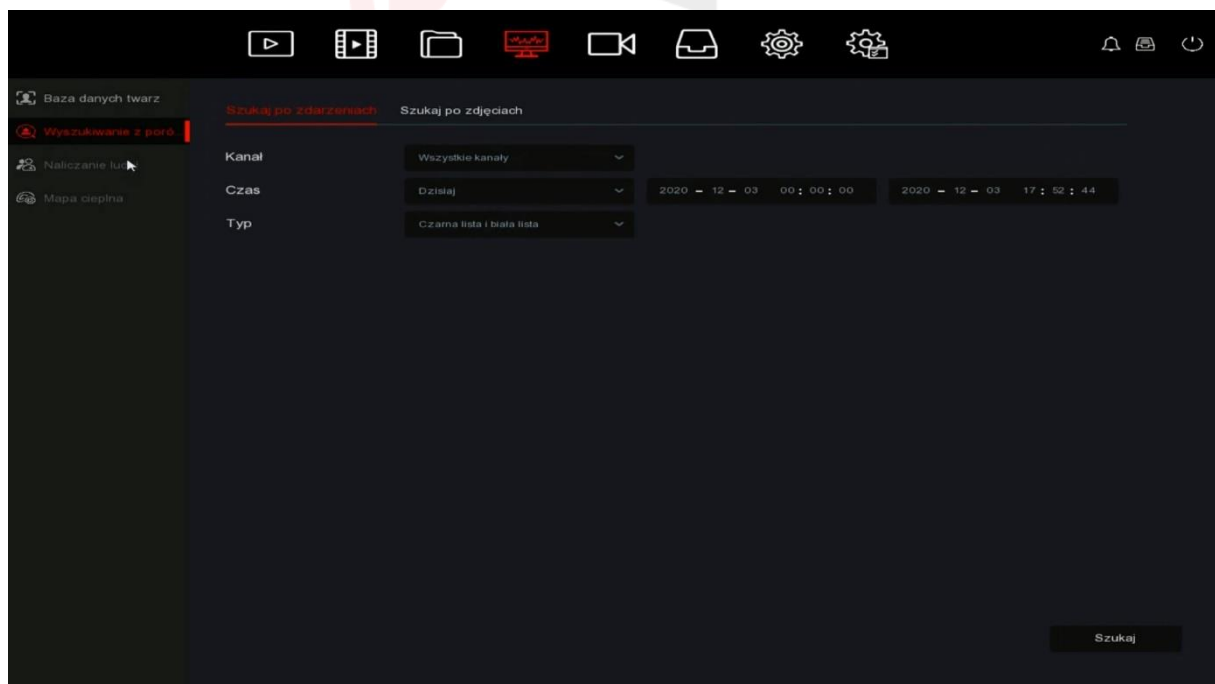
Inteligentna analiza dzieli się na dział z bazą danych twarzy i wyszukiwanie z porównaniem

Baza danych twarzy

Dodawanie zdefiniowanych twarzy według szablonu, w celu uruchomienia detekcji po twarzy



Wyszukiwanie z porównaniem (Szukaj po zdarzeniach, Szukaj po zdjęciach)



9. Kanał



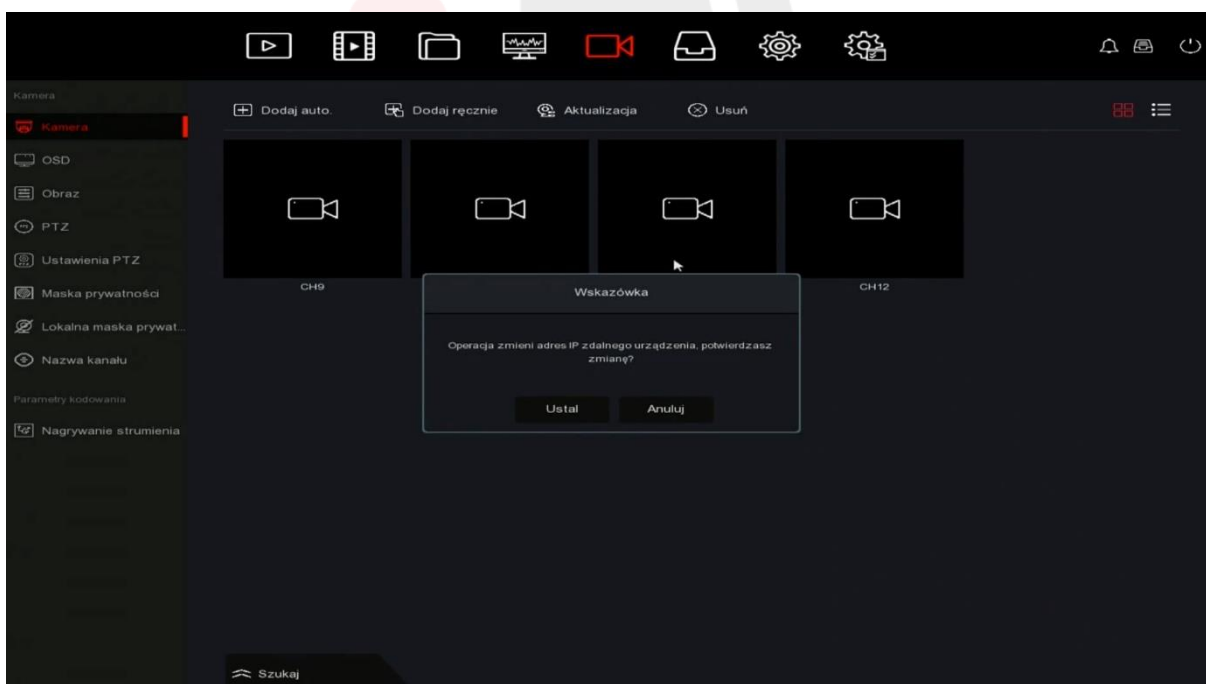
Menu Kanał zostało podzielone na zakładki:

Kamera (Dodaj automatycznie / Dodaj ręcznie / Aktualizacja / Usuń / Szukaj), POE (funkcja aktywna w rejestratorach z wbudowanym switchem POE), OSD, Obraz, PTZ, Ustawienia PTZ, Maska prywatności, Lokalna maska prywatności, Nazwa Kanału, Nagrywanie strumienia kodowanie

Kamera dzieli się na opcje (Dodaj automatycznie / Dodaj ręcznie / Aktualizacja / Usuń / Szukaj)

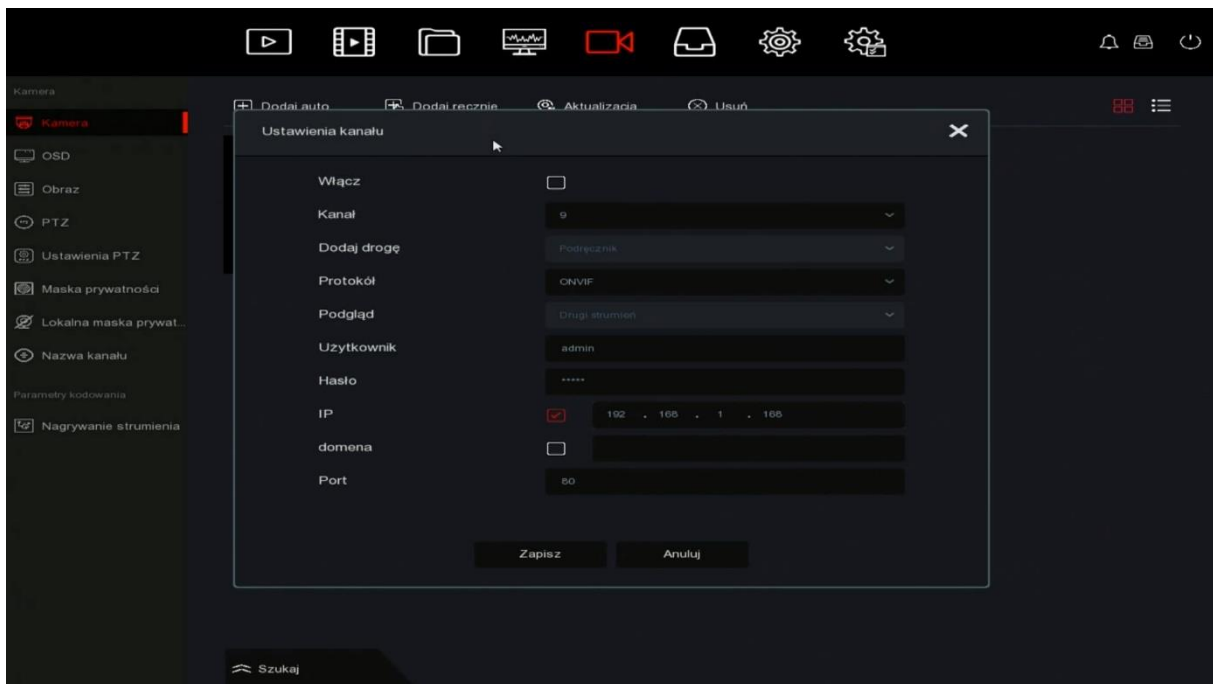
Dodaj automatycznie

Opcja automatycznego wyszukiwania kamer IP w sieci lokalnej i automatyczna zmiana adresu IP dostępna w rejestratorach bez wbudowanego switcha PoE



Dodaj ręcznie

Ręczne wprowadzanie adresu IP, protokołu i portu, nazwy użytkownika i hasła dla kamery sieciowej IP



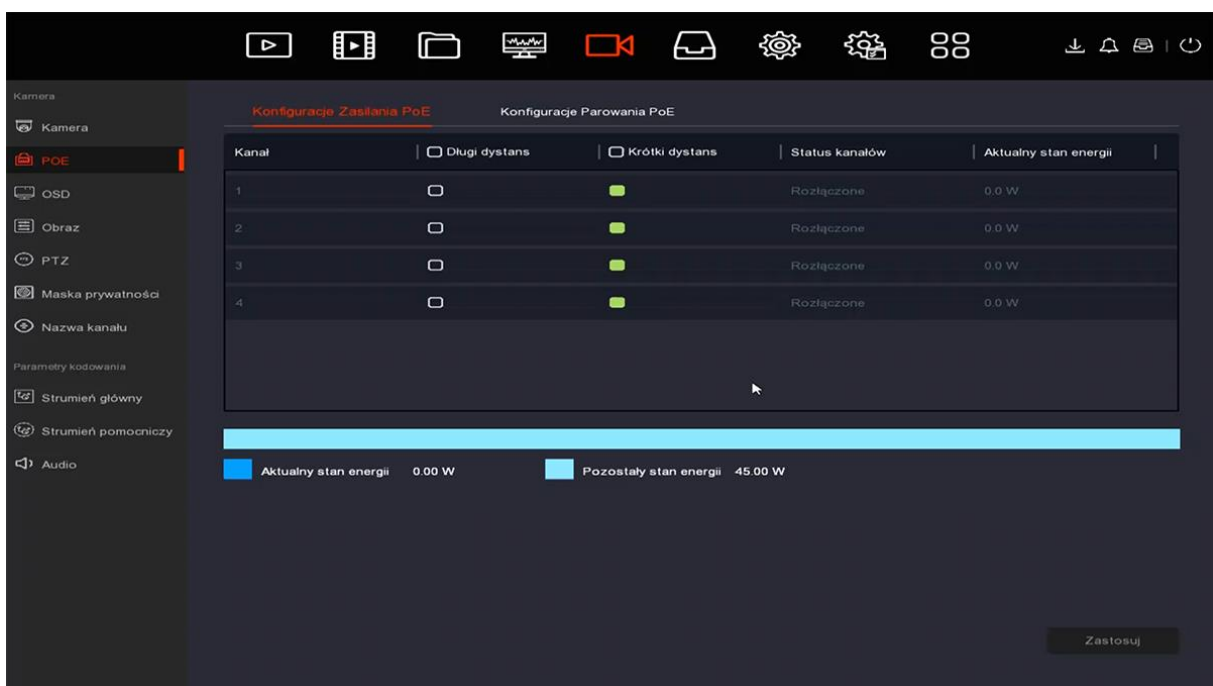
PoE

Zarządzanie wbudowanym switchem PoE dzieli się na zakładki:

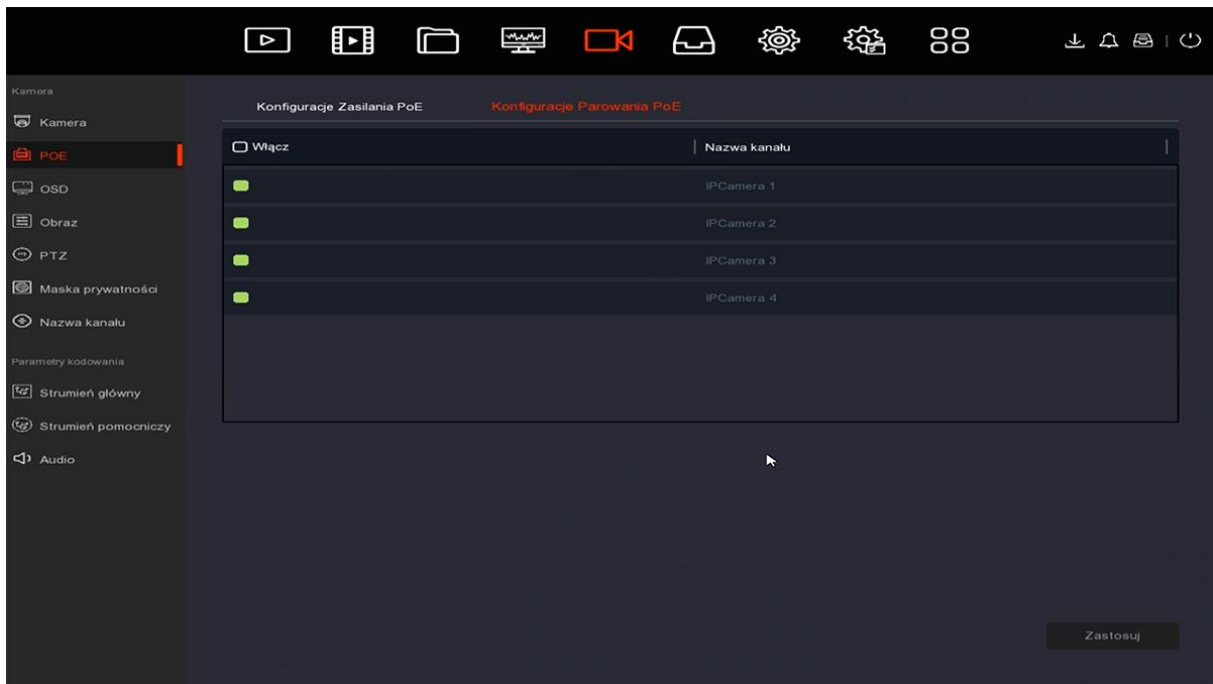
Konfiguracja Zasilaniem PoE Konfiguracja Parowania PoE

Konfiguracja Zasilaniem PoE

Ustawianie Długiego lub krótkiego dystansu tzn. wybieramy opcje w zależności od długości przewodu, krótki dystans kabel o długości do 15m długi dystans kabel o długości do 100m

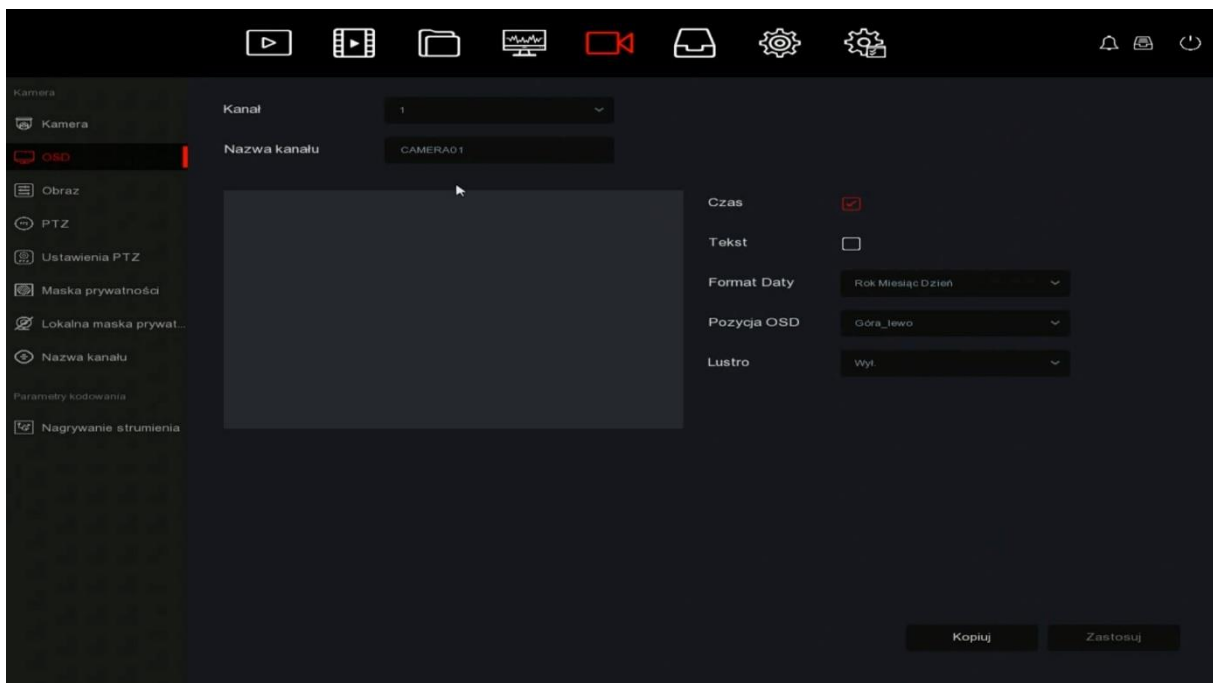


Konfiguracja Parowania PoE



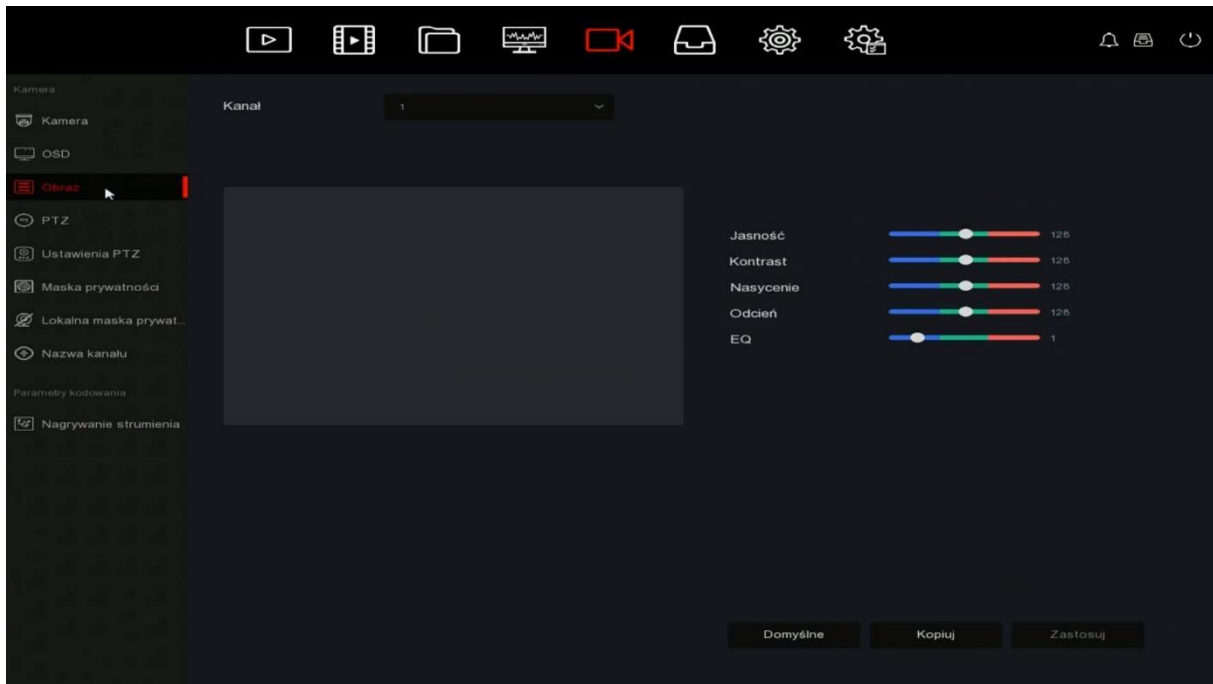
OSD

Ustawianie wyświetlania tekstu, czasu nałożonego na obraz kamery



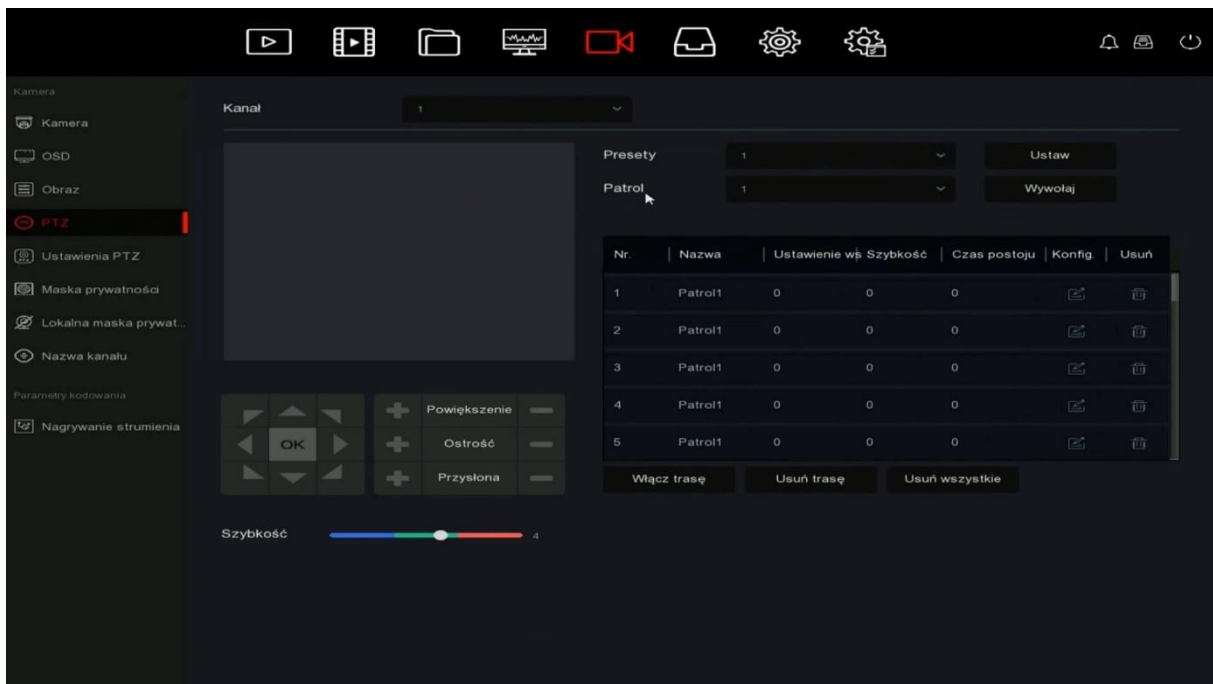
Obraz

Umożliwia ustawienie jasności, kontrastu, nasycenia, odcienia, wzmocnienia, poziomu ostrości dla wybranego kanału wideo.



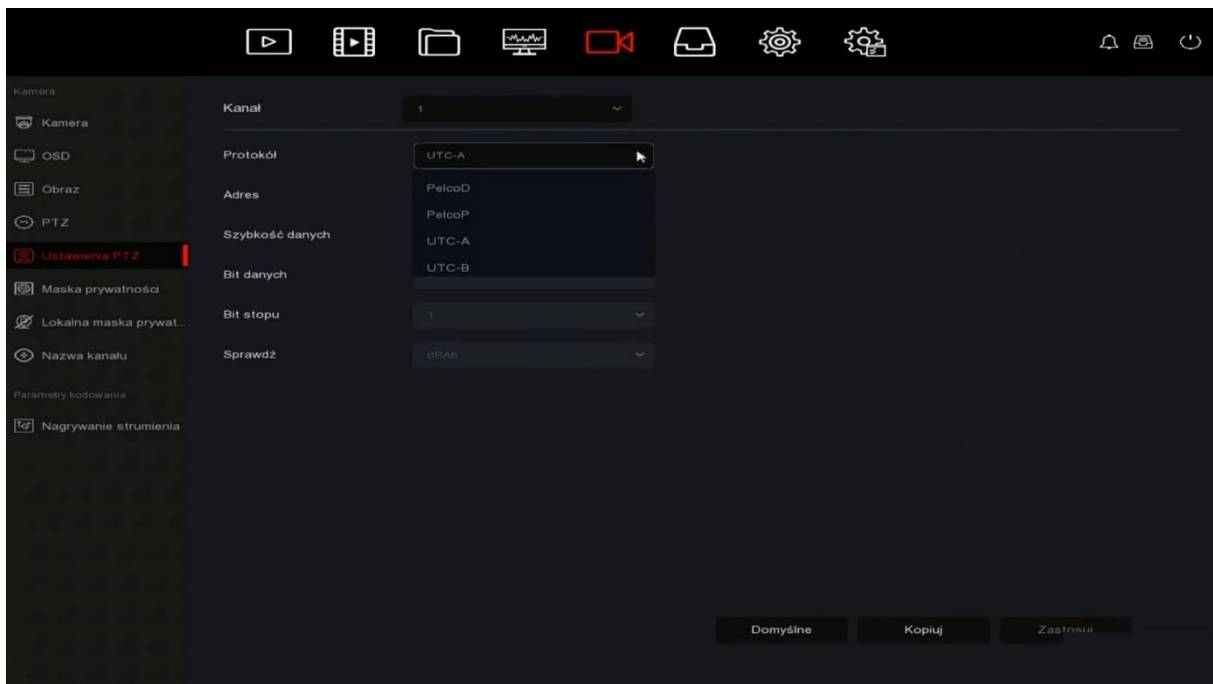
PTZ

Dodawanie funkcji dla kamer obrotowych PTZ



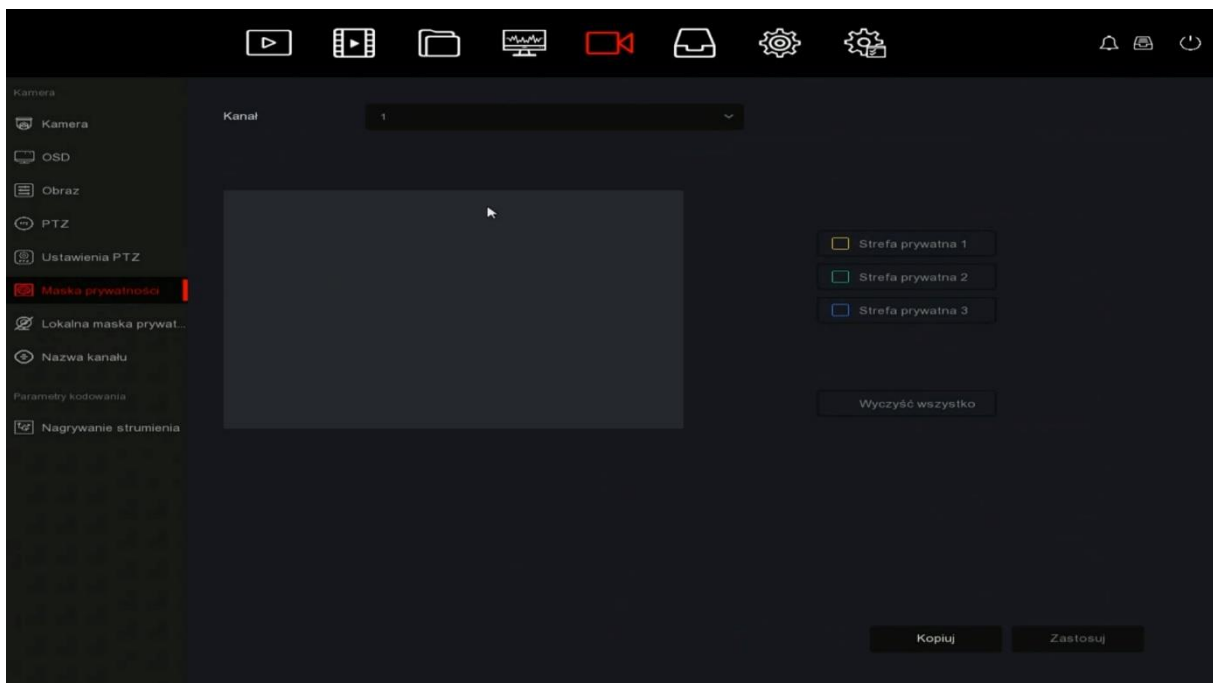
Ustawienia PTZ

Ustawienia kamer obrotowych PTZ

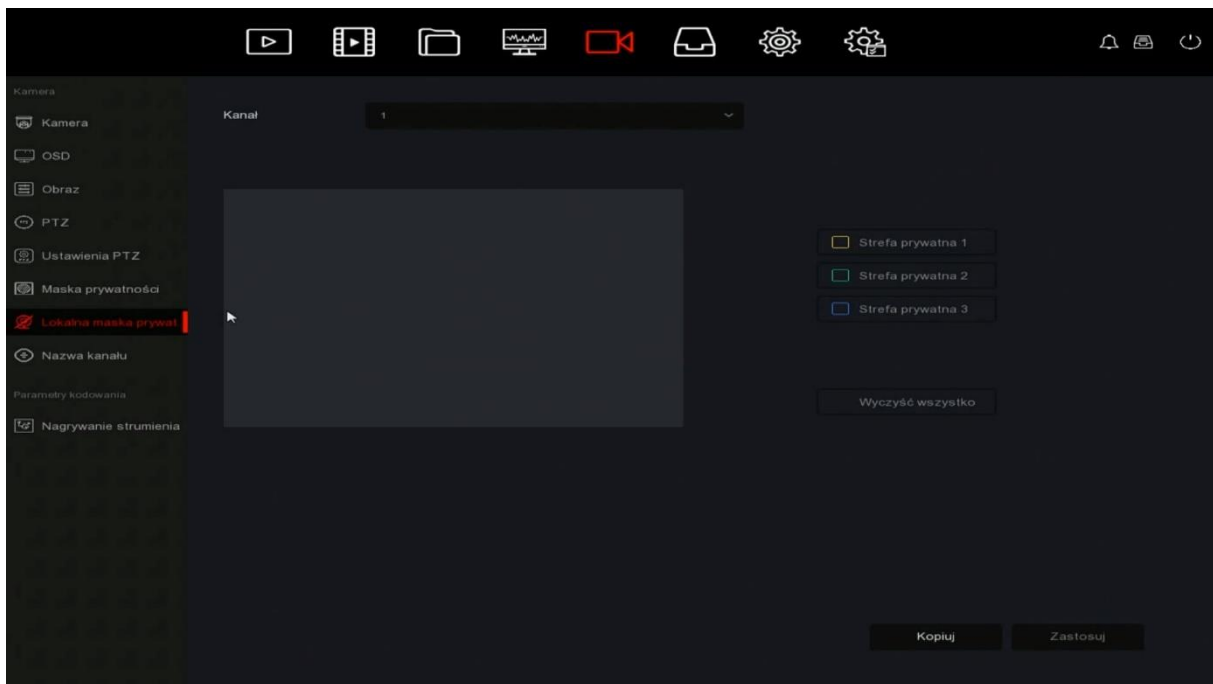


Maska prywatności

Ustawianie stref prywatności, możliwość ustawienia do 3 obszarów na każdy kanał, funkcja zaciemnia obszar wyłączony z monitoringu, przydatna opcja w przypadku gdy w obszarze widzenia kamery jest prywatna posesja sąsiada

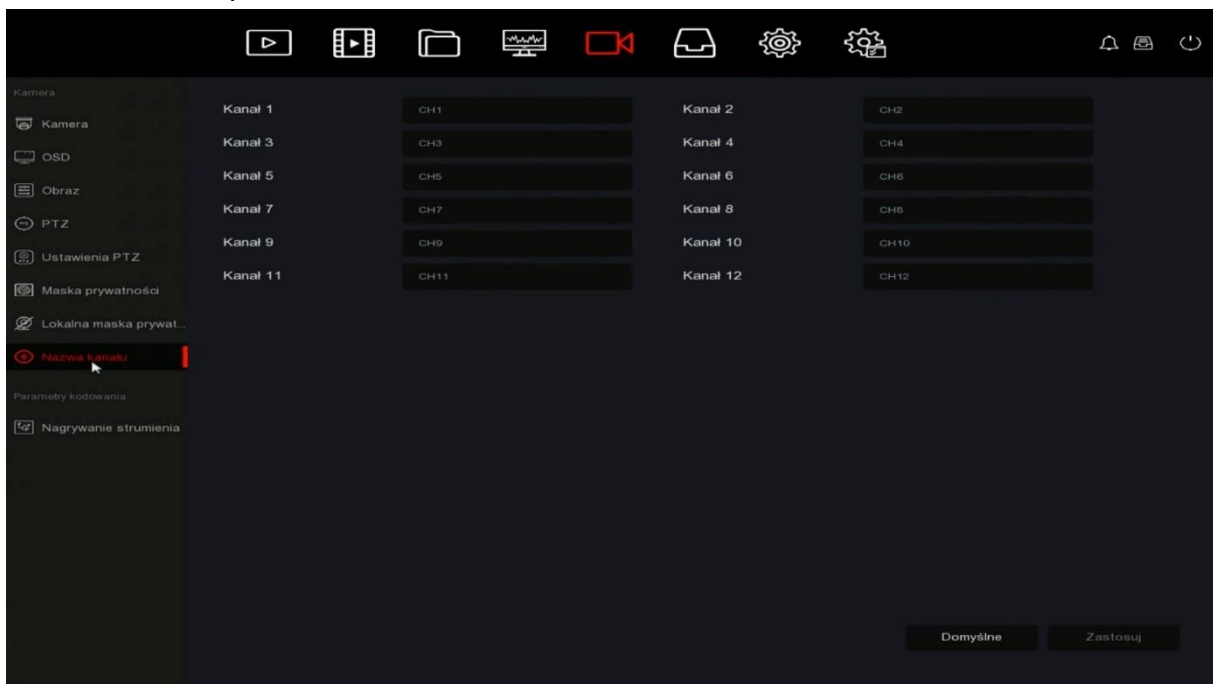


Lokalna maska prywatności



Nazwa Kanалу

Ustawienie nazwy kanału



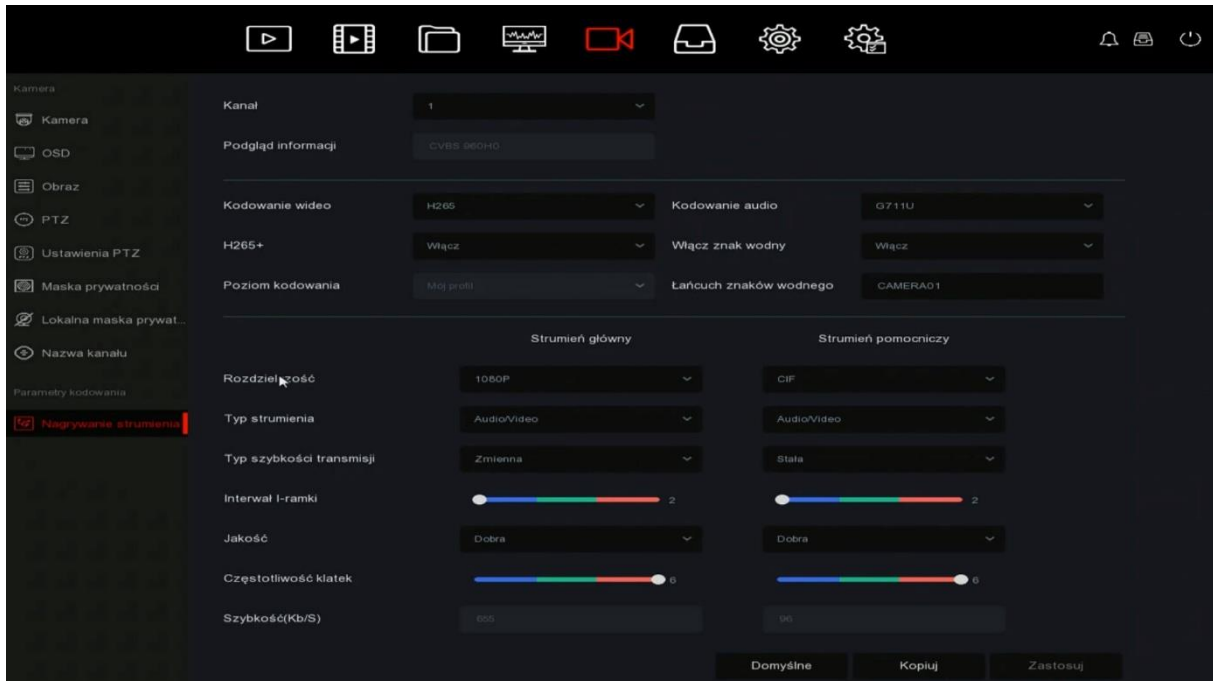
Nagrywanie strumienia kodowanie

Zakładka z ustawieniem zapisu kamery,

Opcje kodowania: **Kodowania wideo, H.265+** (włączania większego bezstratnego poziomu kompresji), **Kodowanie audio** (opcja aktywna w przypadku kamer z mikrofonem), **Włącz znak wodny, łańcuch znaków wodnych** (Nazwa wyświetlana jako znak wodny)

Opcje dla strumienia głównego i pomocniczego:

Rozdzielczości, Typu Strumienia, Typ szybkości transmisji, Interwał I-ramki, Jakość, Częstotliwość klatek, Szybkość klatek na sekundę (ilość klatek wideo),



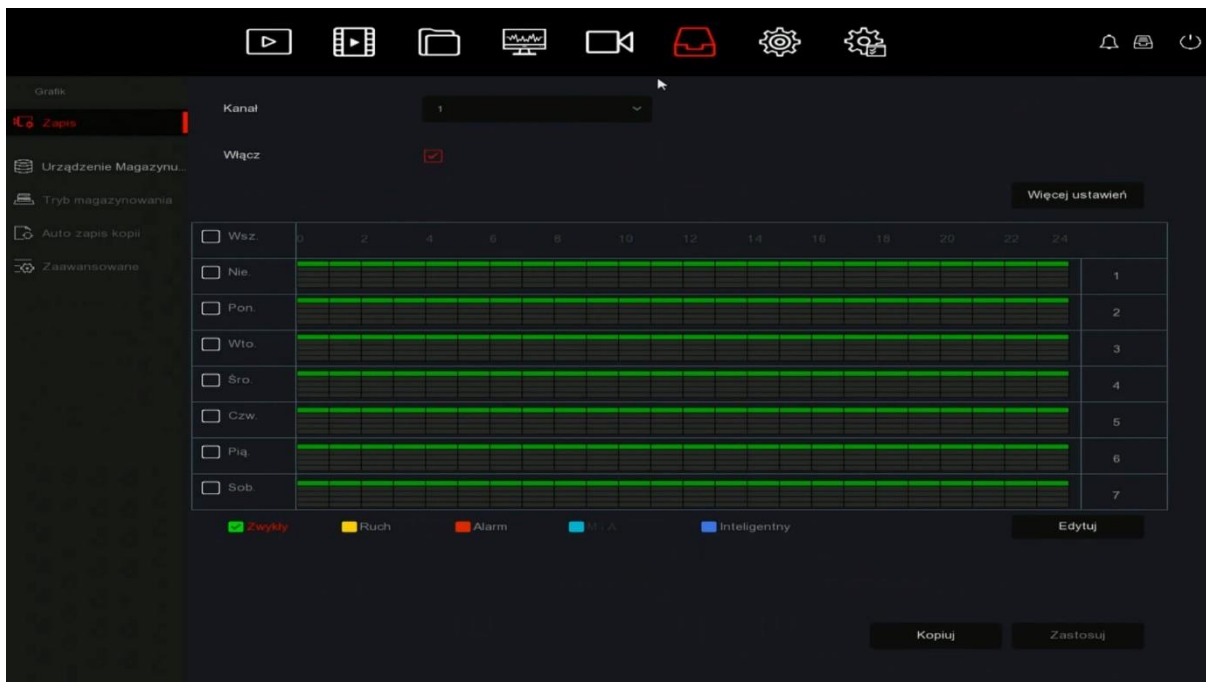
10. Magazynowanie



Menu magazynowanie zostało podzielone na sześć głównych kategorii: **Zapis, Urządzenie magazynujące**

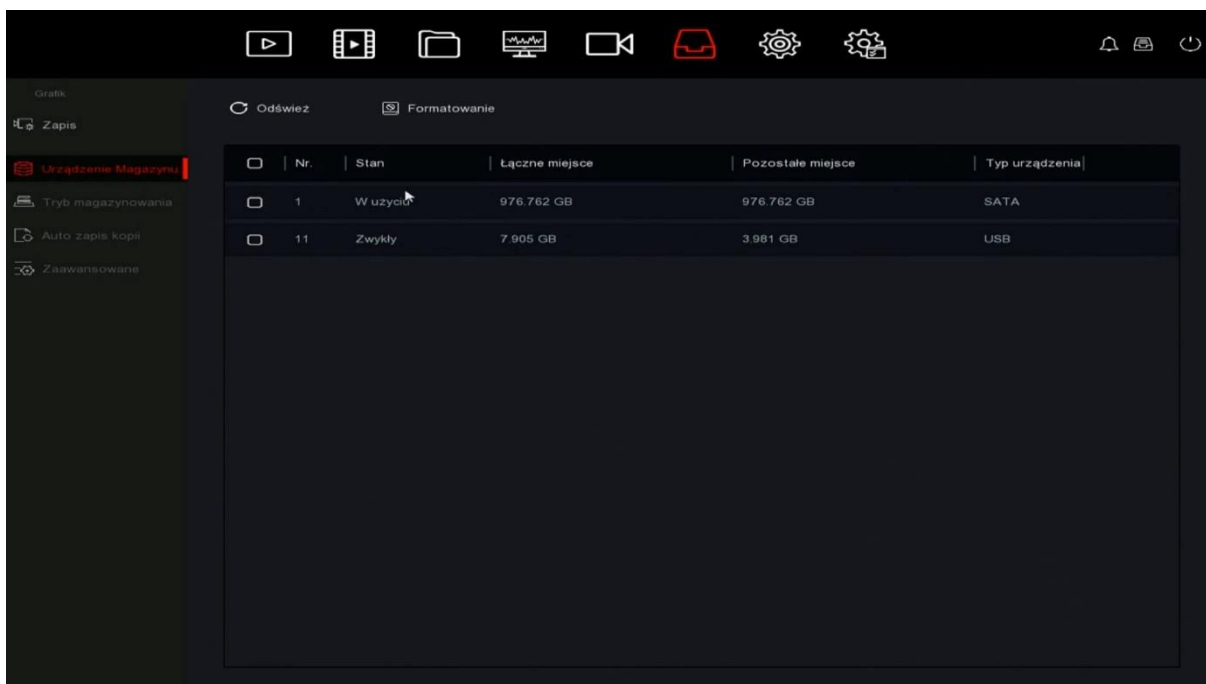
Zapis harmonogram zapisu

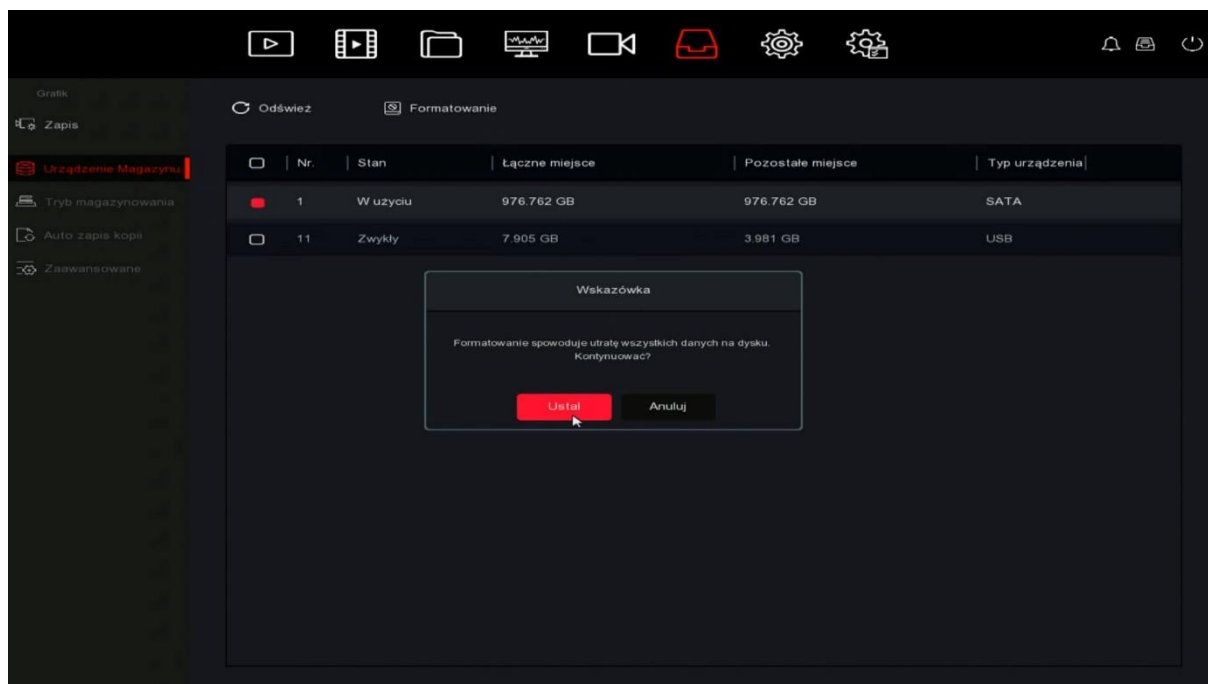
Ustawienia sposobu nagrywania patrz punkt 16 instrukcji



Urządzenia Magazynujące

Informacje o podłączonym dysku twardym: Status Rozmiar całkowity Pozostała Pojemność Typ
Po włożeniu nowego dysku twardego należy go sformatować.





11. System

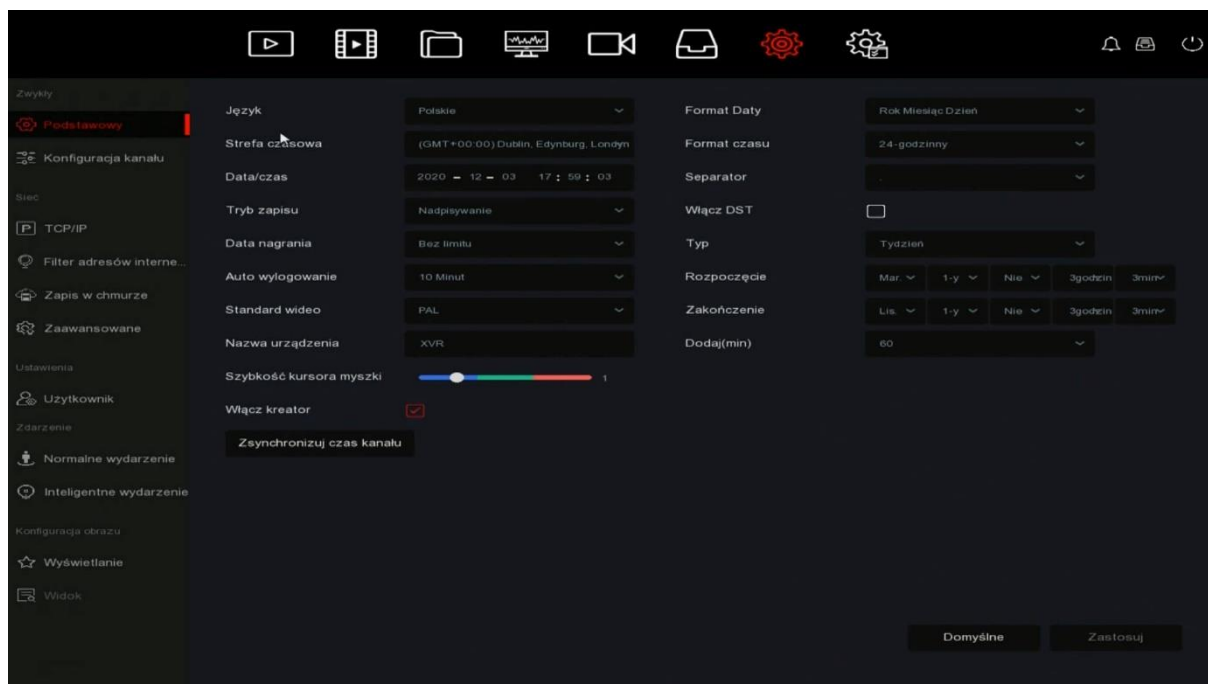


Menu system zostało podzielone na sześć głównych kategorii:

Podstawowy, Sieć, Ustawienia, Zdarzenia, Konfiguracja

Podstawowy

Kategoria podstawowy podzielona jest na zakładki **Język, Strefa czasowa, Data Czas, Tryb zapisu, Czas nagrania, Auto wylogowanie, Standard wideo, Nazwa urządzenia, Szybkość myszki, Kreator**



Sieć

Menu sieć pozwala na ustawienie parametrów pracy karty sieciowej w rejestratorze.

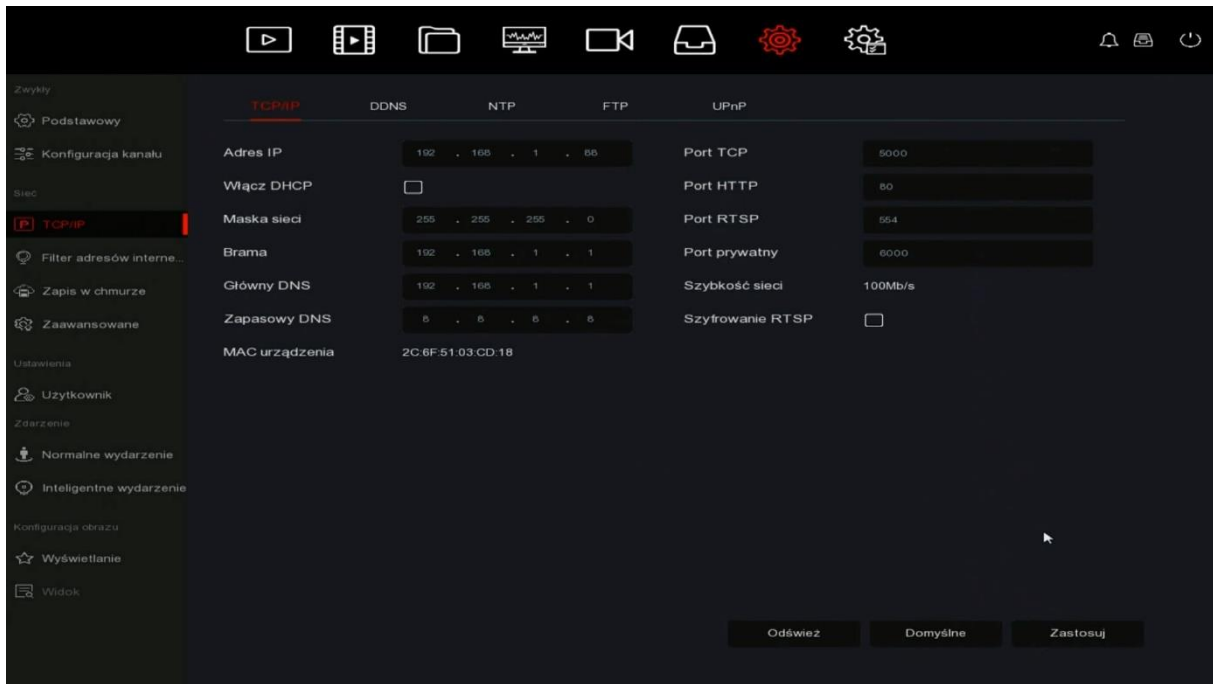
Kategoria sieć podzielona jest na zakładki **TCP/IP**, **Filter adresów internetowych**, **Zapis w chmurze**, **Zaawansowane**

TCP/IP

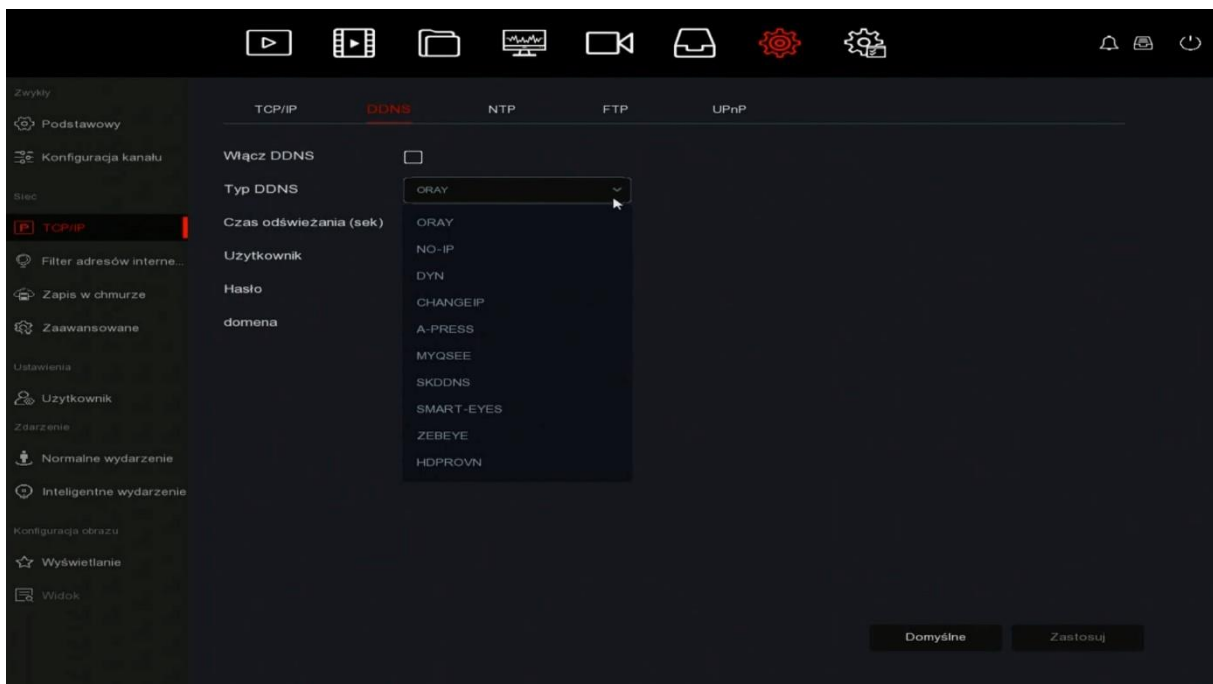
Podkategoria ustawienia podzielona jest na zakładki **TCP/IP / DDNS / NTP / FTP / UPnP**

TCP/IP

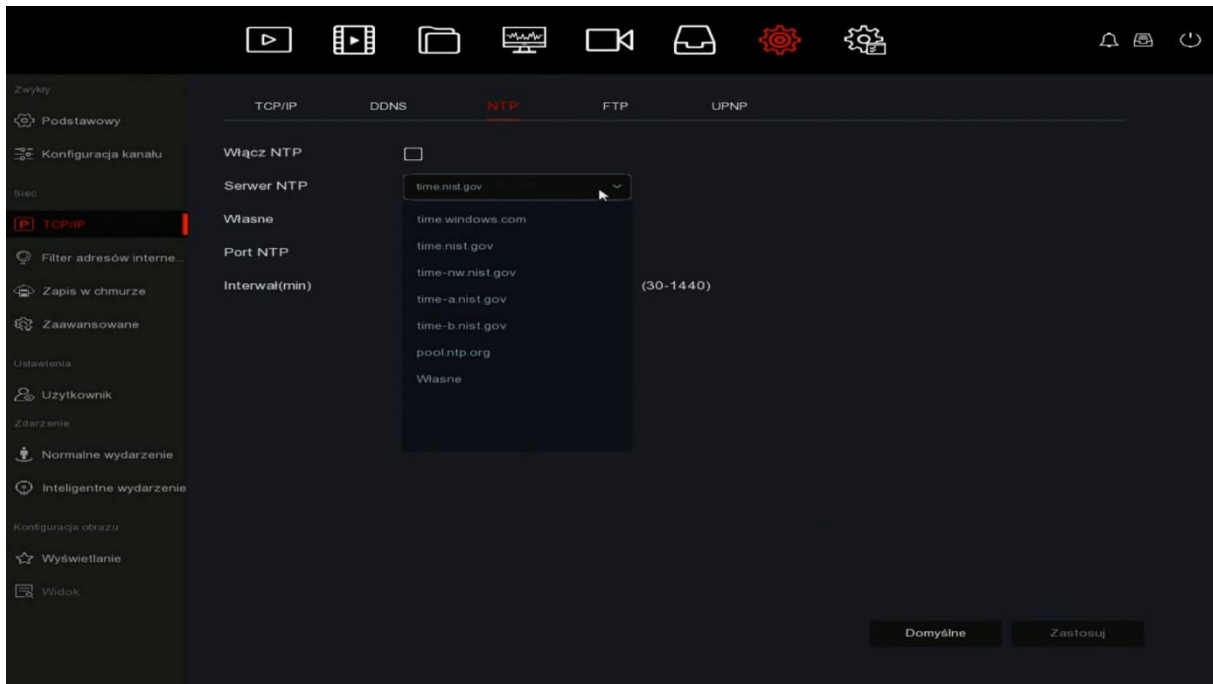
Ustawienia sieciowe rejestratora



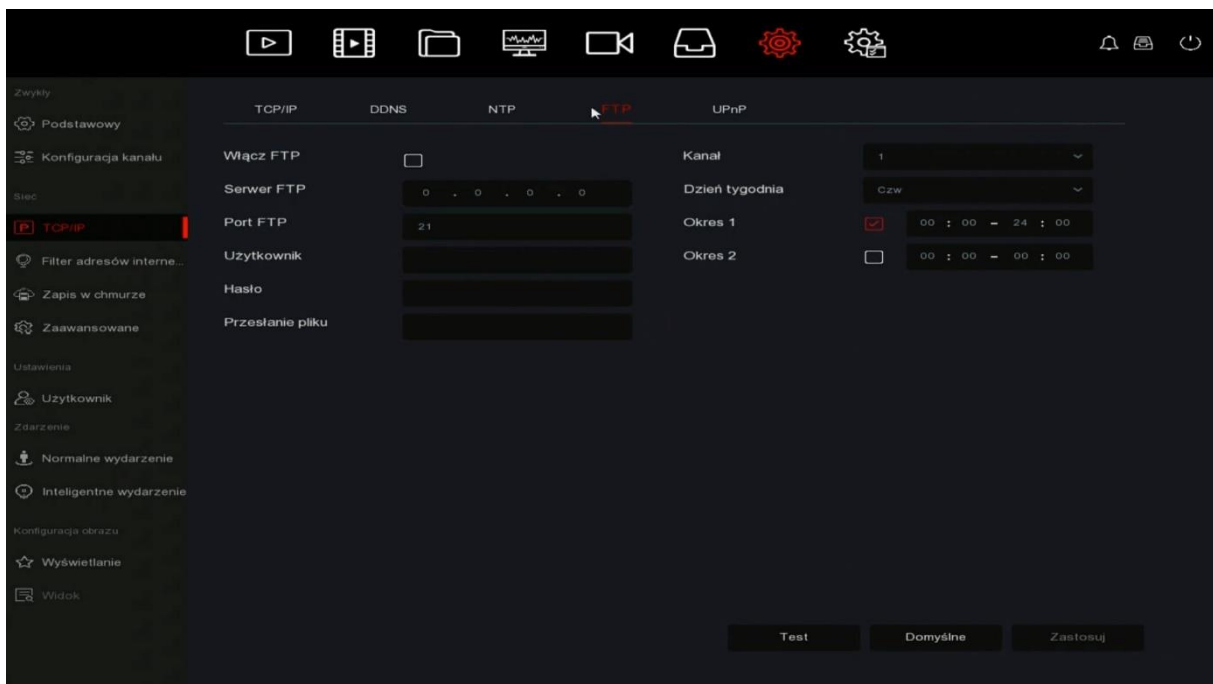
DDNS



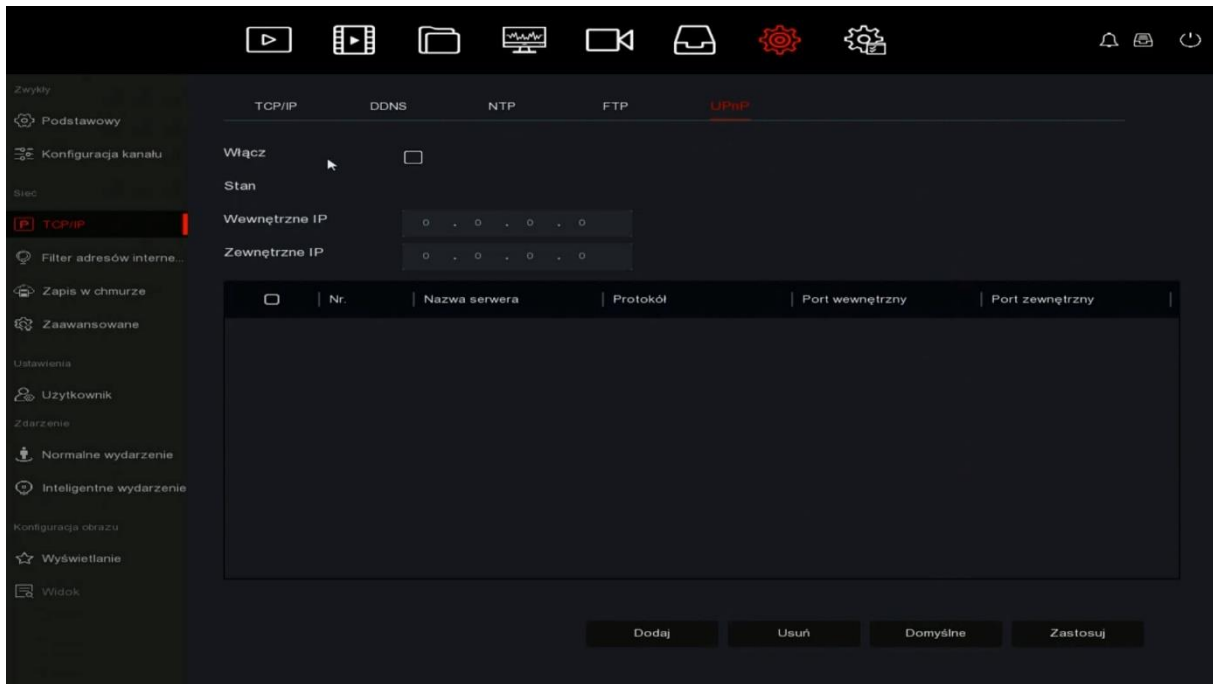
NTP



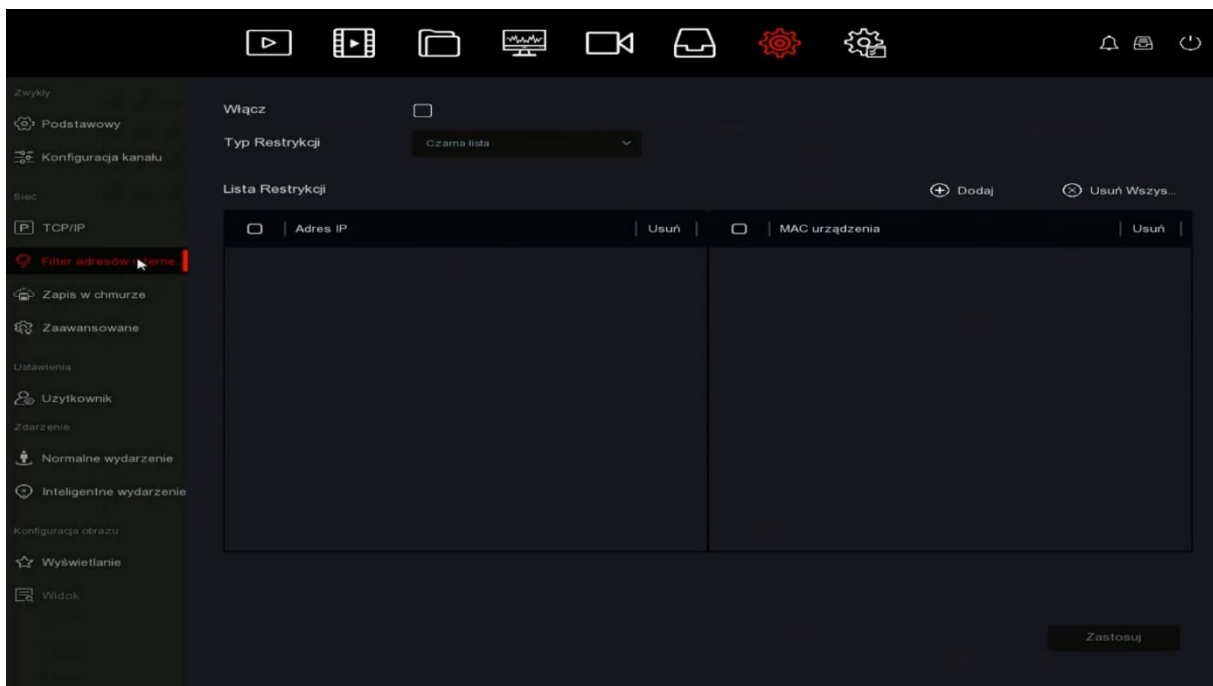
FTP



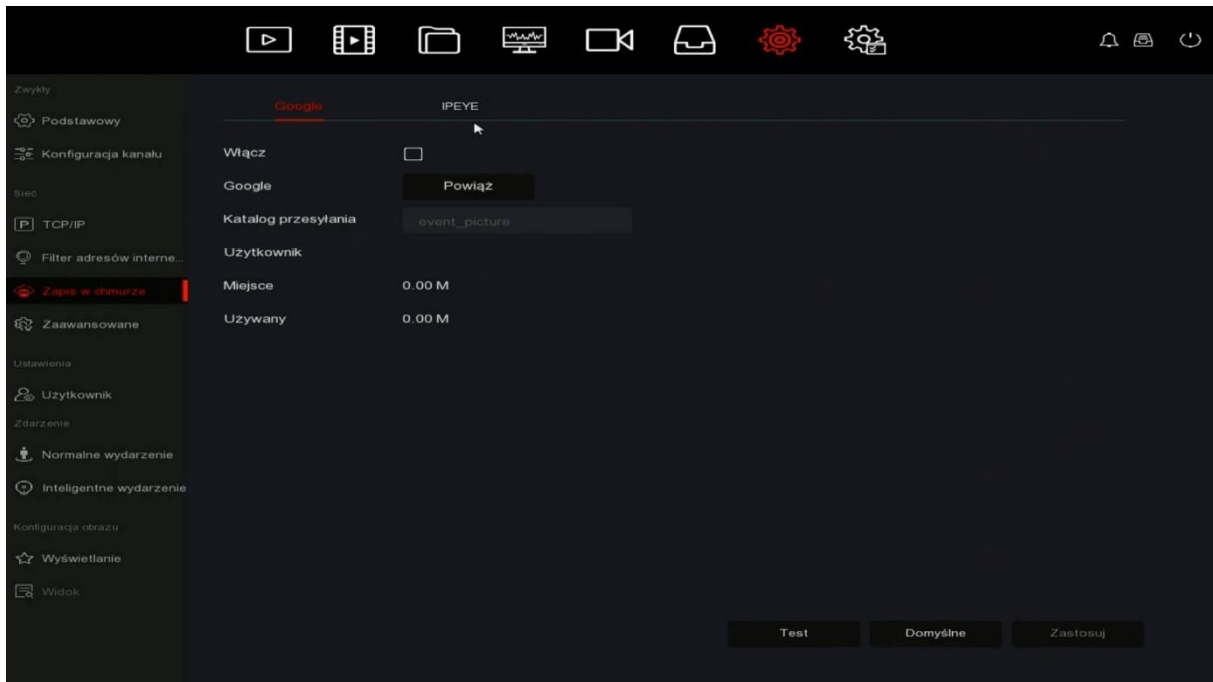
UPnP



Filtr adresów internetowych



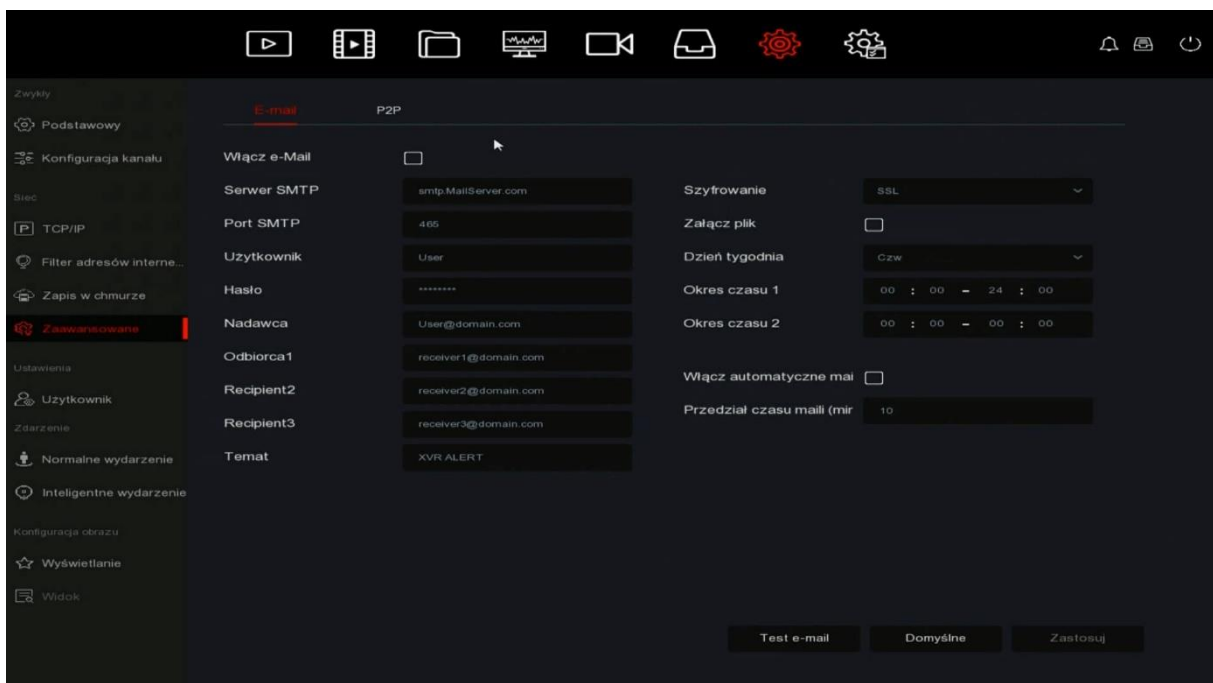
Zapis w chmurze (Google / IPEYE)



Zaawansowane (E-mail / P2P)

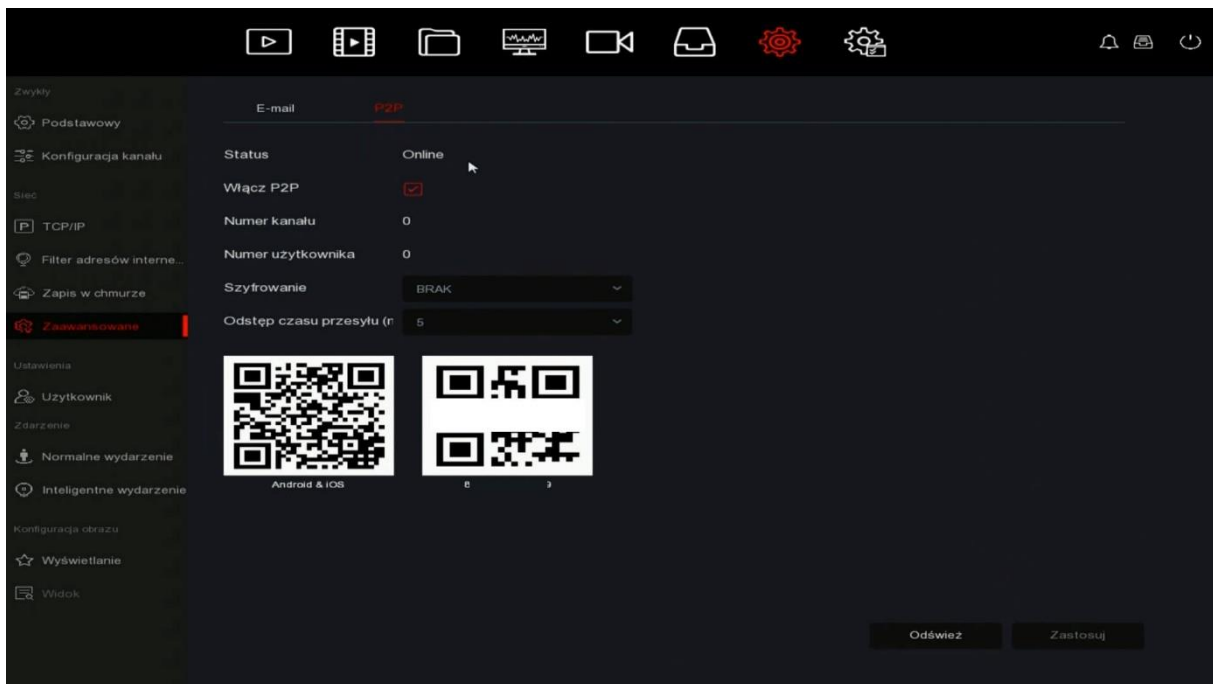
E-mail

Ustawienia wysyłania wiadomości e-mail patrz punkt 16 instrukcji



P2P

Numerze seryjny chmury P2P dostępnym w ustawieniach sieci P2P numer wyświetlony poniżej kodu qr (zdjęcie poniżej).

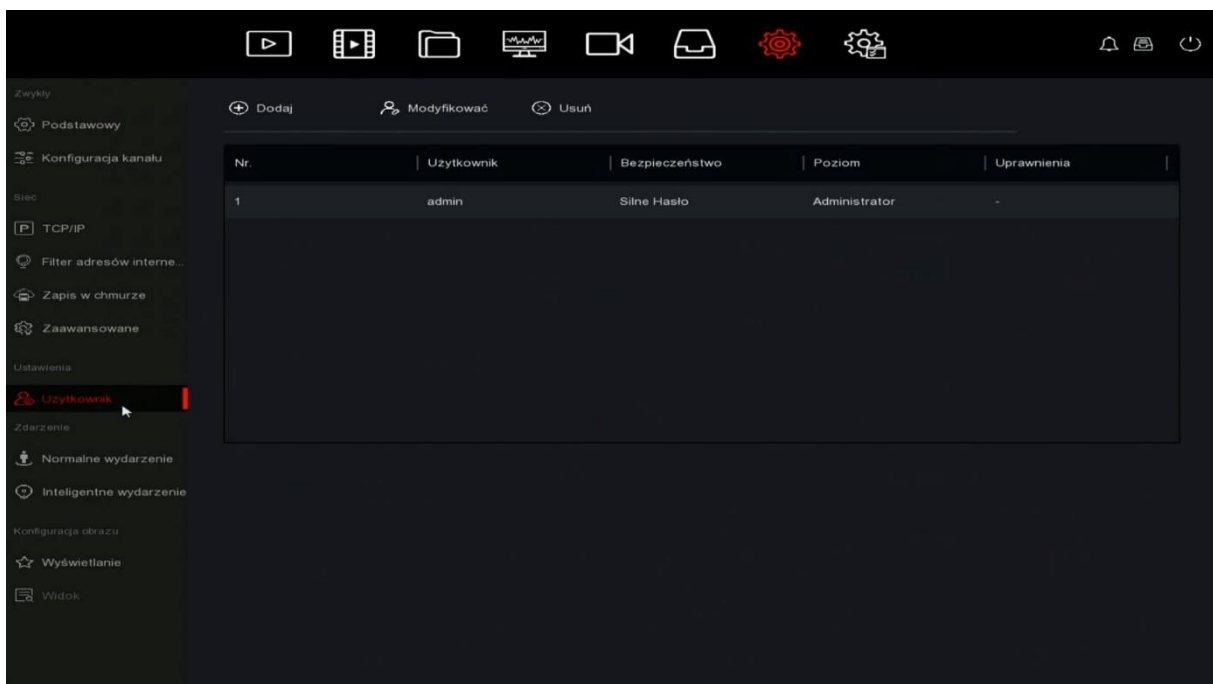


Ustawienia

Podkategoria ustawienia podzielona jest na zakładki **Użytkownik**, **Zdarzenia**, **Konfiguracja obrazu**

Użytkownik

Podkategoria użytkownik podzielona jest opcje **Dodaj / Modyfikować / Usun**
Dodawanie, usuwanie użytkowników zmiana hasła itp.



Zdarzenia

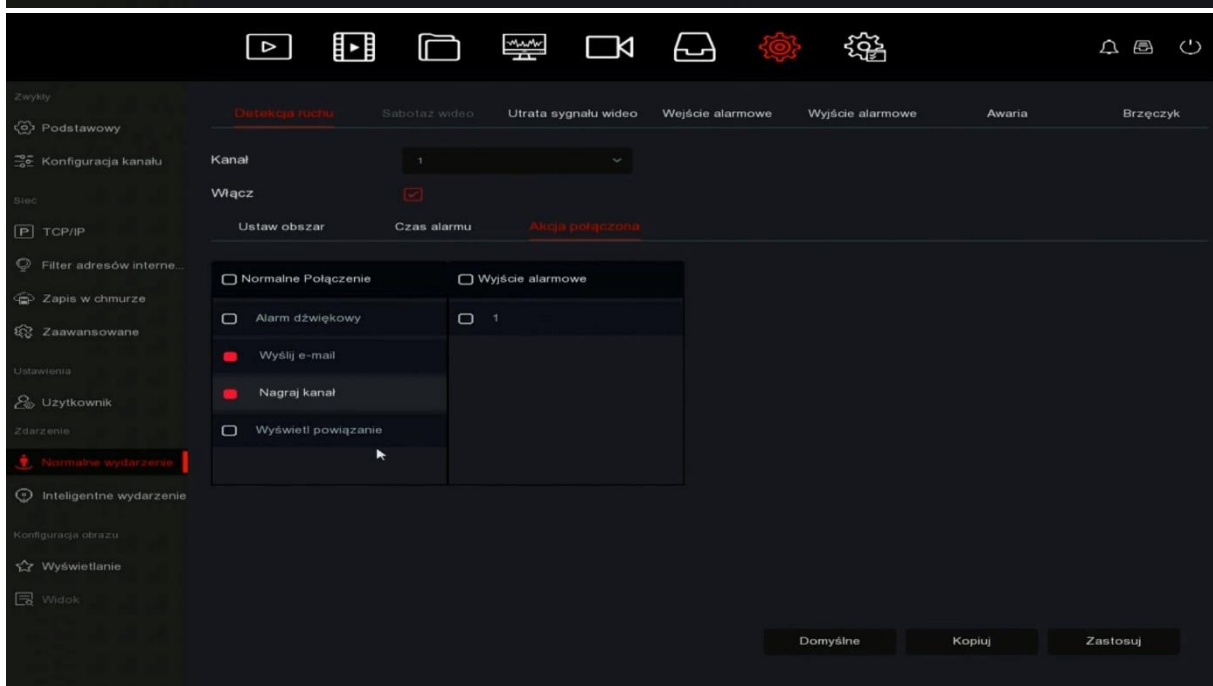
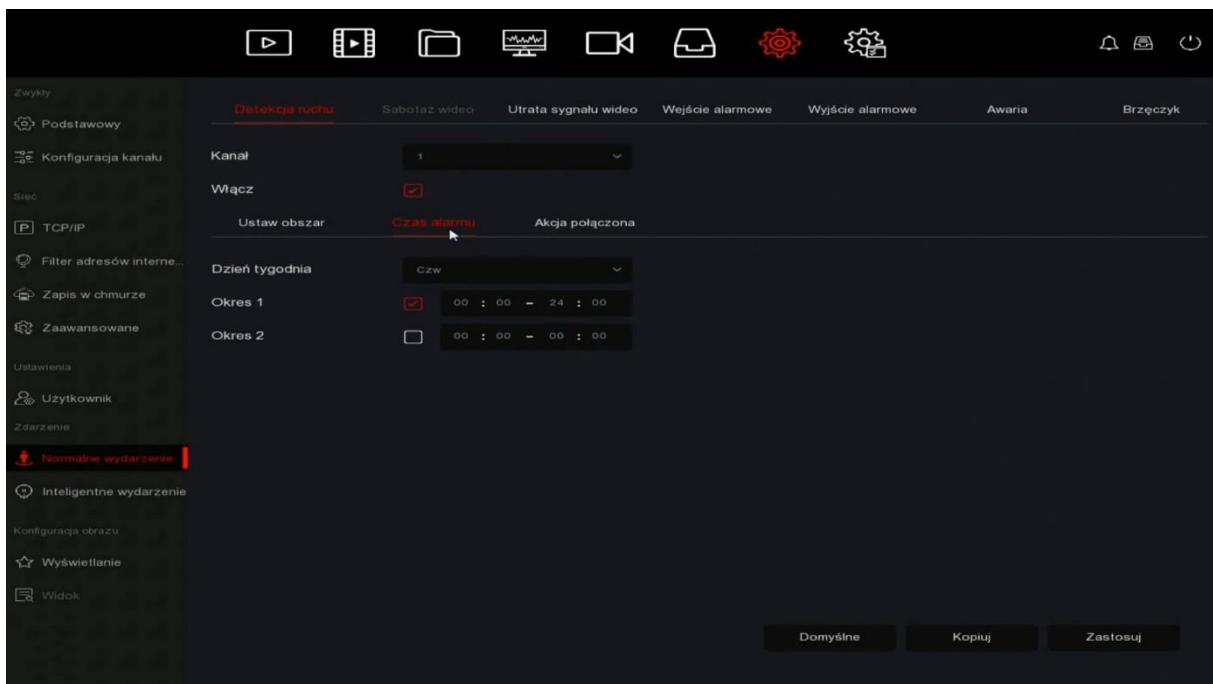
Podkategoria zdarzenia podzielona jest na zakładki **Normalne zdarzenie**, **Inteligentne zdarzenie**

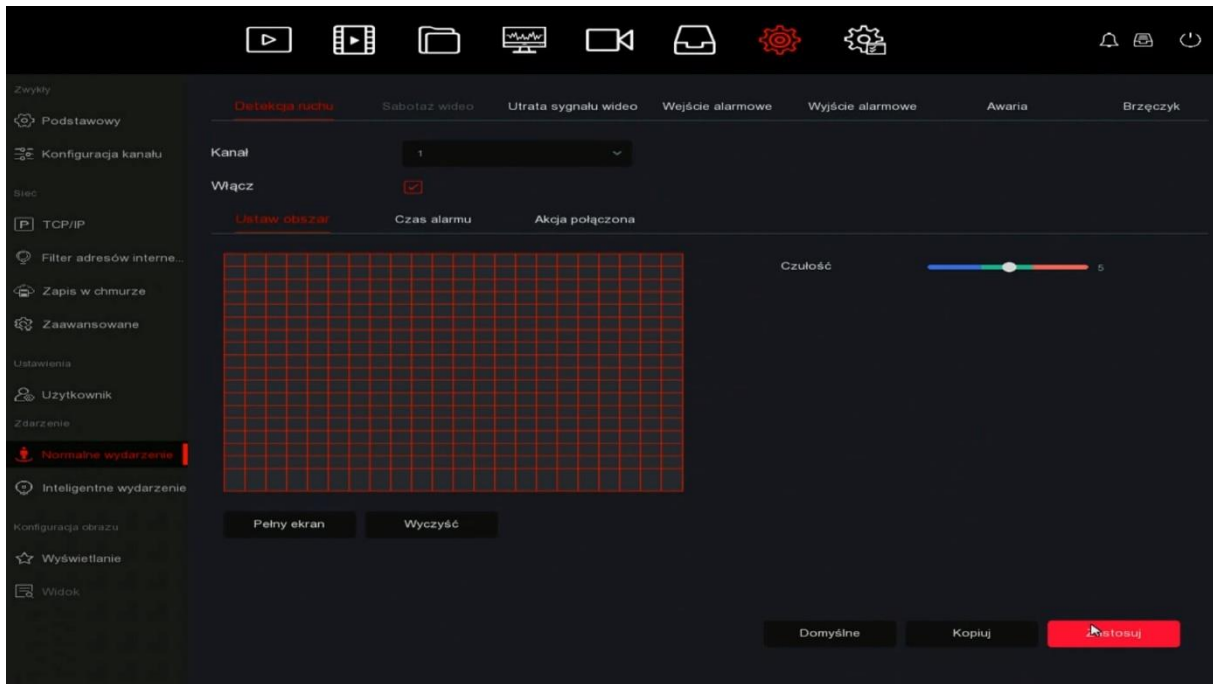
Normalne zdarzenie

Podkategoria normalne zdarzenie podzielona jest na zakładki (**Detekcja ruchu** / **Utrata sygnału wideo** / **Wejścia alarmowe** / **Wyjścia alarmowe** / **Awaria** / **Brzęczyk**)

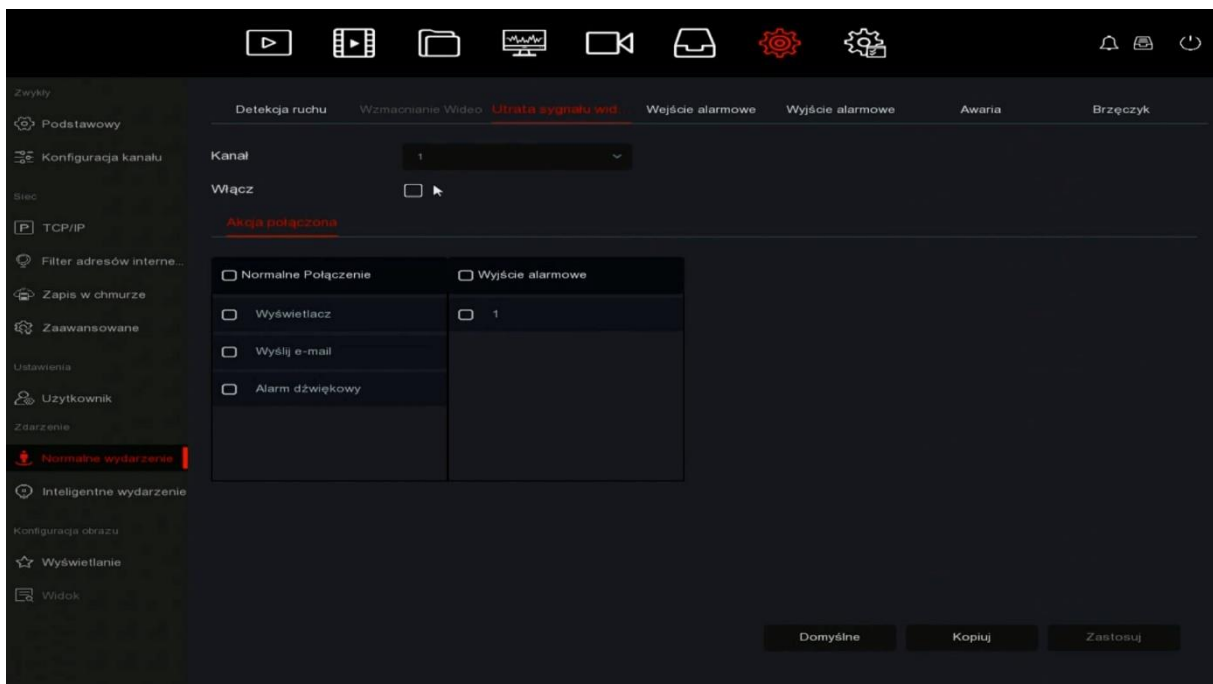
Detekcja ruchu

Ustawienia sposobu nagrywania poprzez detekcję patrz punkt 16 instrukcji

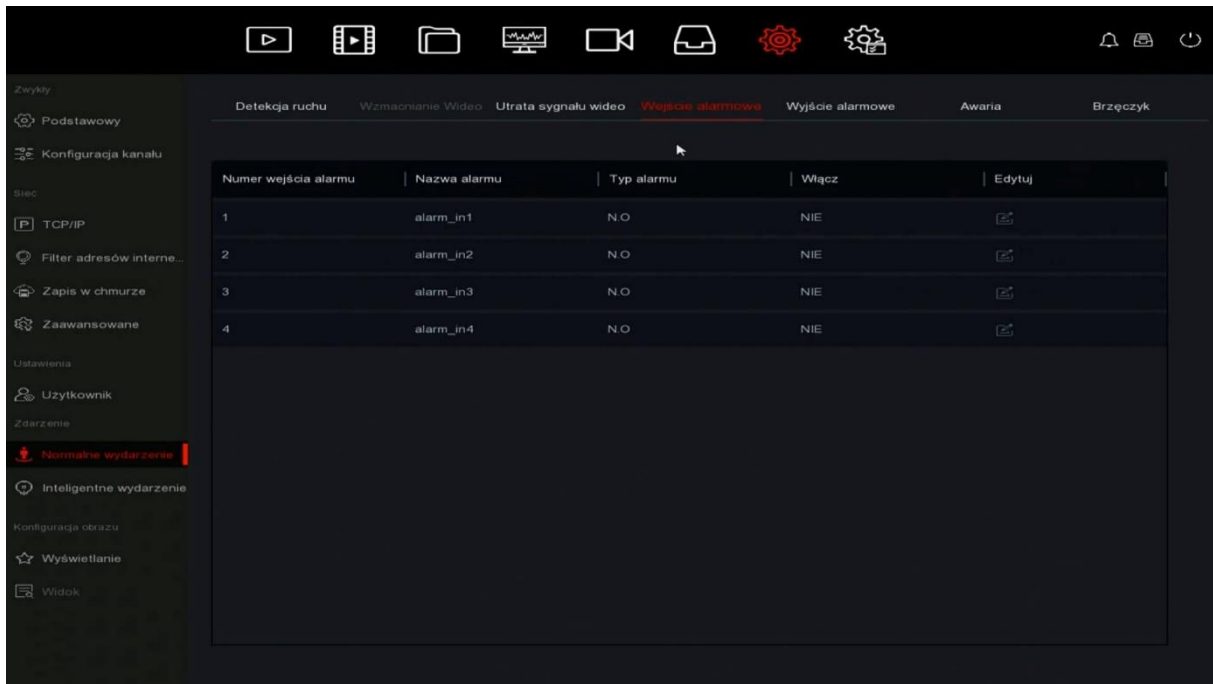




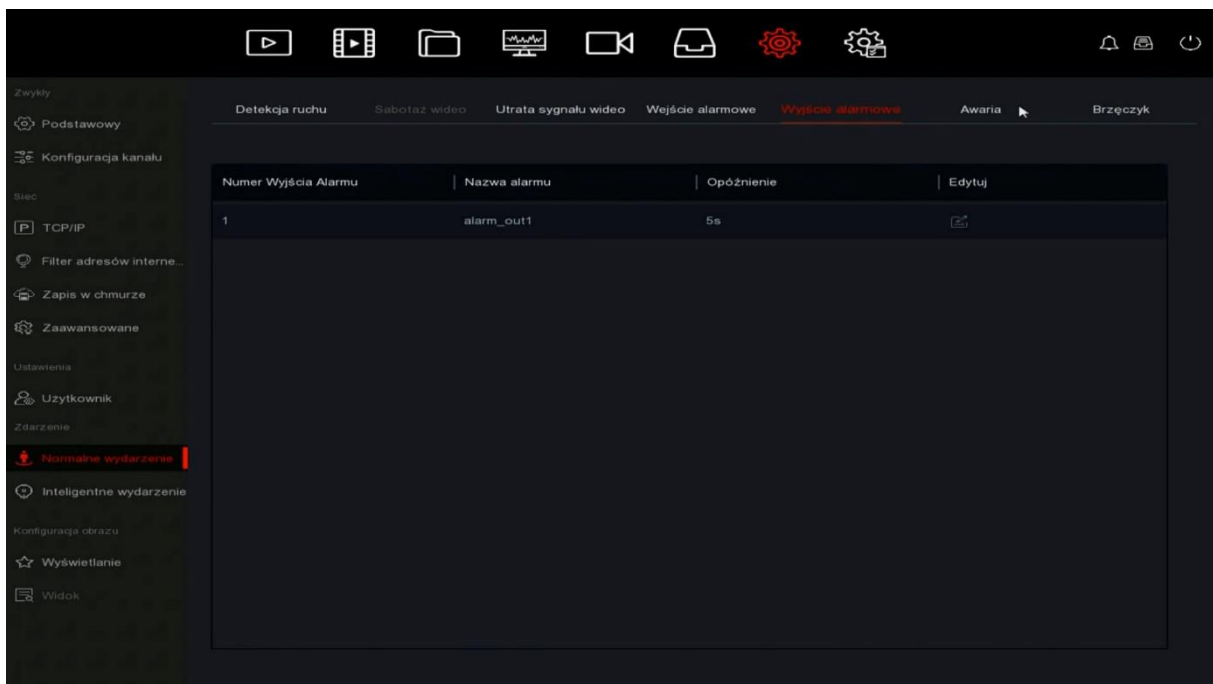
Utrata sygnału wideo



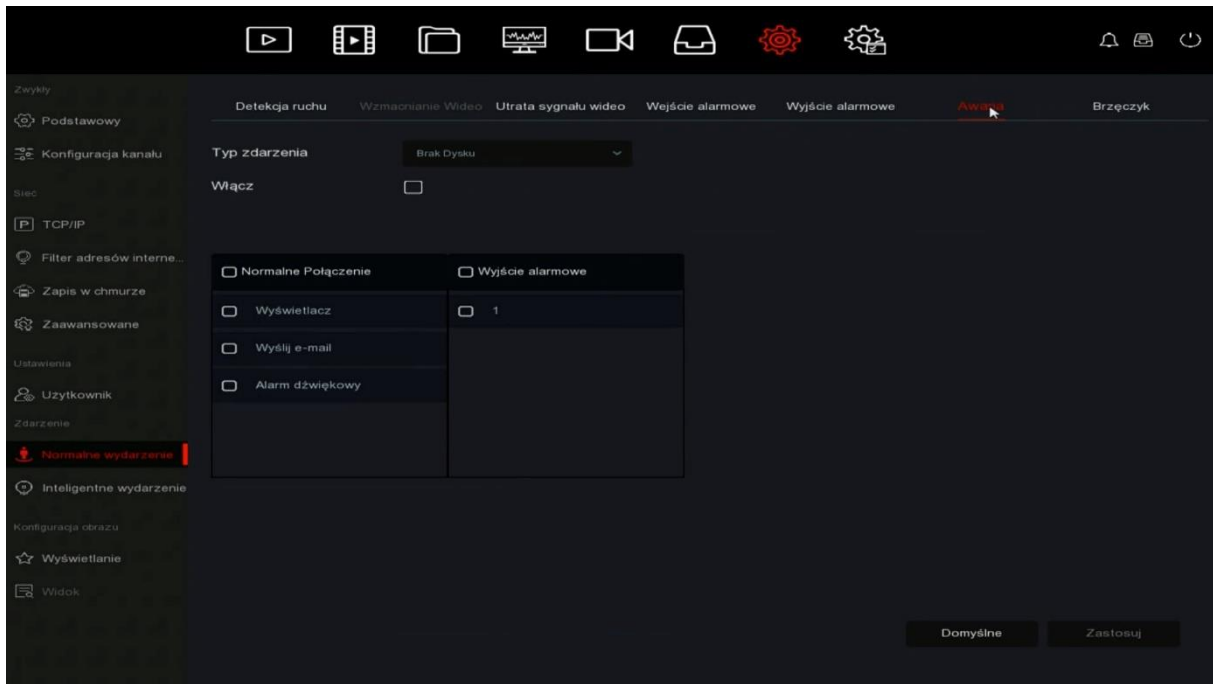
Wejścia alarmowe



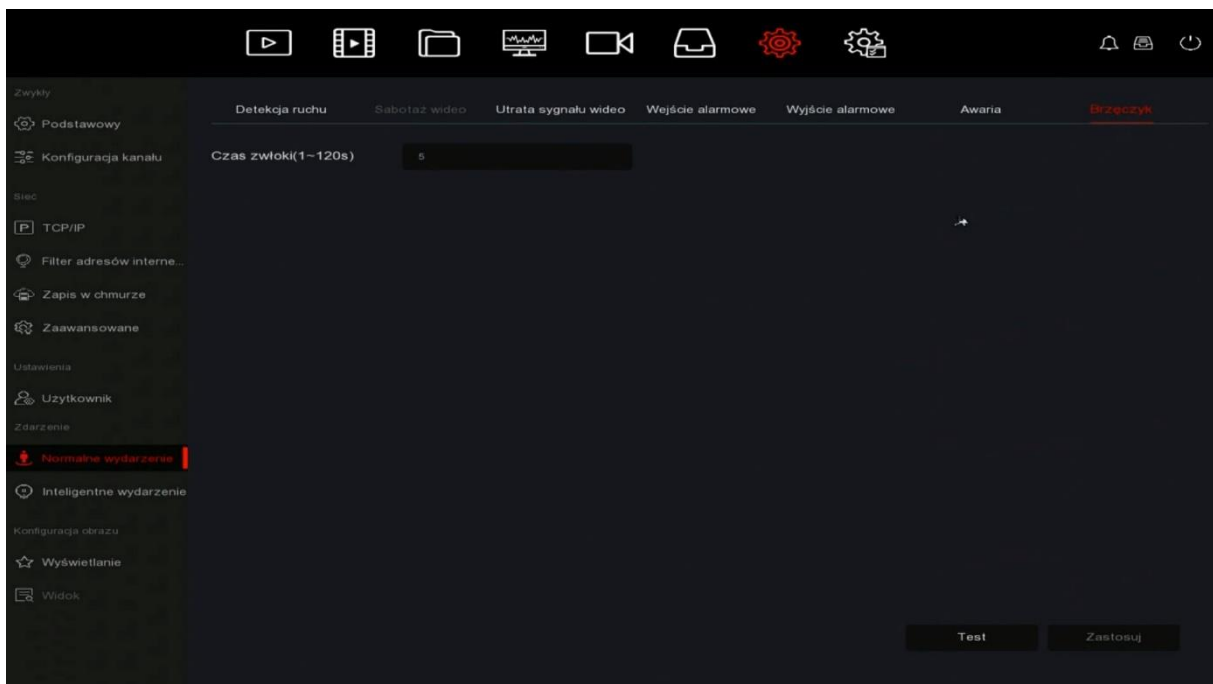
Wyjścia alarmowe



Awaria



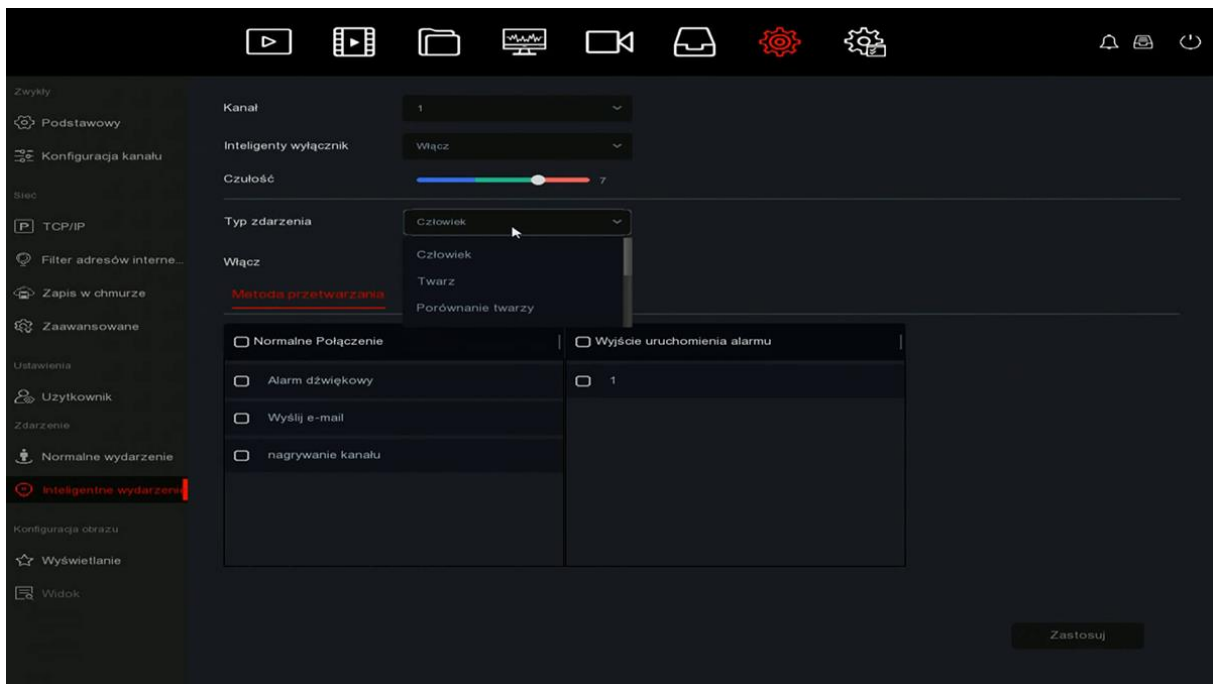
Brzęczyk



Inteligentne zdarzenie

(Opcje aktywne tylko z wybranymi kamerami)

Podkategoria inteligentne zdarzenie podzielona jest na opcje **Człowiek, Twarz, Porównanie twarzy**



Konfiguracja obrazu

Wyświetlanie Rozdzielczość ekranu

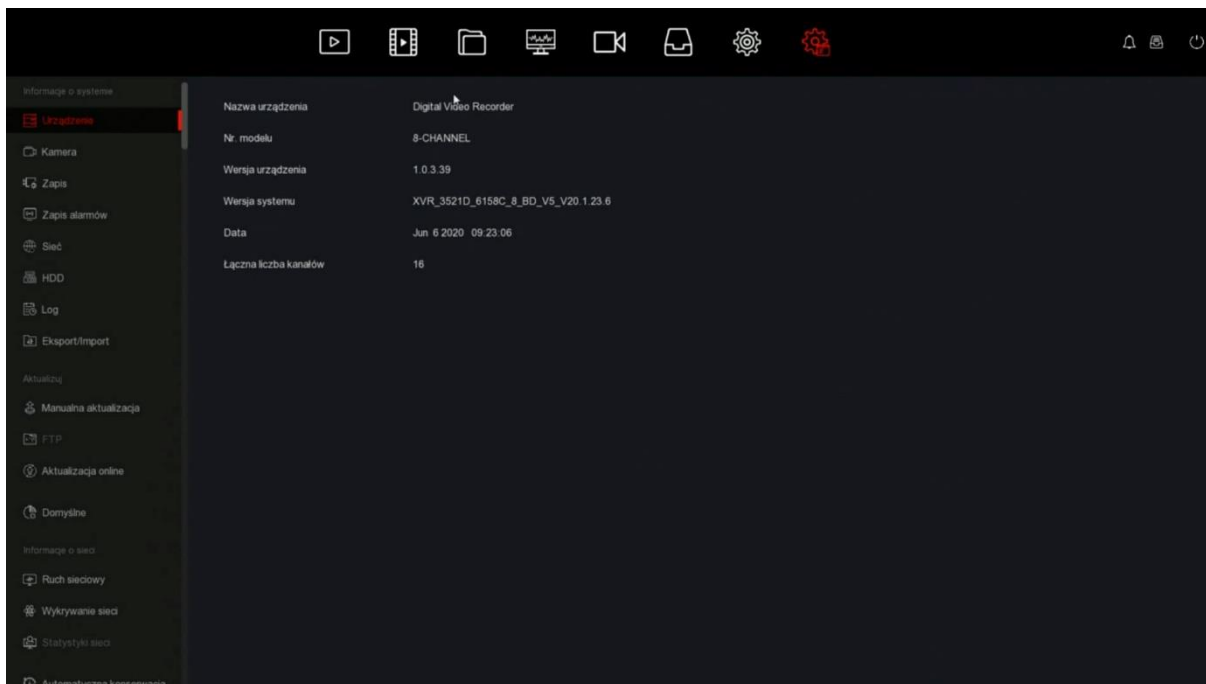
12. Konserwacja



Menu konserwacja zostało podzielone na zakładki: **Urządzenie, Kamera, Zapis, Zapis alarmów, Sieć, HDD, Log, Eksport/Import ustawień, Manualna aktualizacja, Aktualizacja online, Domyślne ustawienia fabryczne, Ruch sieciowy, Wykrywanie sieci, Automatyczna konserwacja**

Urządzenie

(Nazwa / Nr. Modelu / Wersja urządzenia / Wersja systemu / Data / łączna liczba kanałów)



Kamera

Status połączenia kamer, włączenia detekcji ruchu

K	Nazwa kanału	Status	Detekcja ruchu	Utrata sygnału wideo
1	Camera 1	Rozłączone	Wspiera	Nie Wspiera
2	Camera 2	Rozłączone	Wspiera	Nie Wspiera
3	Camera 3	Rozłączone	Nie Wspiera	Nie Wspiera
4	Camera 4	Rozłączone	Nie Wspiera	Nie Wspiera
5	Camera 5	Rozłączone	Nie Wspiera	Nie Wspiera
6	Camera 6	Rozłączone	Nie Wspiera	Nie Wspiera
7	Camera 7	Rozłączone	Nie Wspiera	Nie Wspiera
8	Camera 8	Rozłączone	Nie Wspiera	Nie Wspiera
9	Camera 9	Rozłączone	Nie Wspiera	Nie Wspiera
10	Camera 10	Rozłączone	Nie Wspiera	Nie Wspiera
11	Camera 11	Rozłączone	Nie Wspiera	Nie Wspiera
12	Camera 12	Rozłączone	Nie Wspiera	Nie Wspiera

Zapis

Status zapisu

K.	Status zapisu	Typ strumienia	Szybkość (Mb/s)	Typ zapisu	Dysk Nr.
1	Zamknięt	Strumień wideo	0.00	-	-
2	Zamknięt	Strumień wideo	0.00	-	-
3	Zamknięt	Strumień wideo	0.00	-	-
4	Zamknięt	Strumień wideo	0.00	-	-
5	Zamknięt	Strumień wideo	0.00	-	-
6	Zamknięt	Strumień wideo	0.00	-	-
7	Zamknięt	Strumień wideo	0.00	-	-
8	Zamknięt	Strumień wideo	0.00	-	-

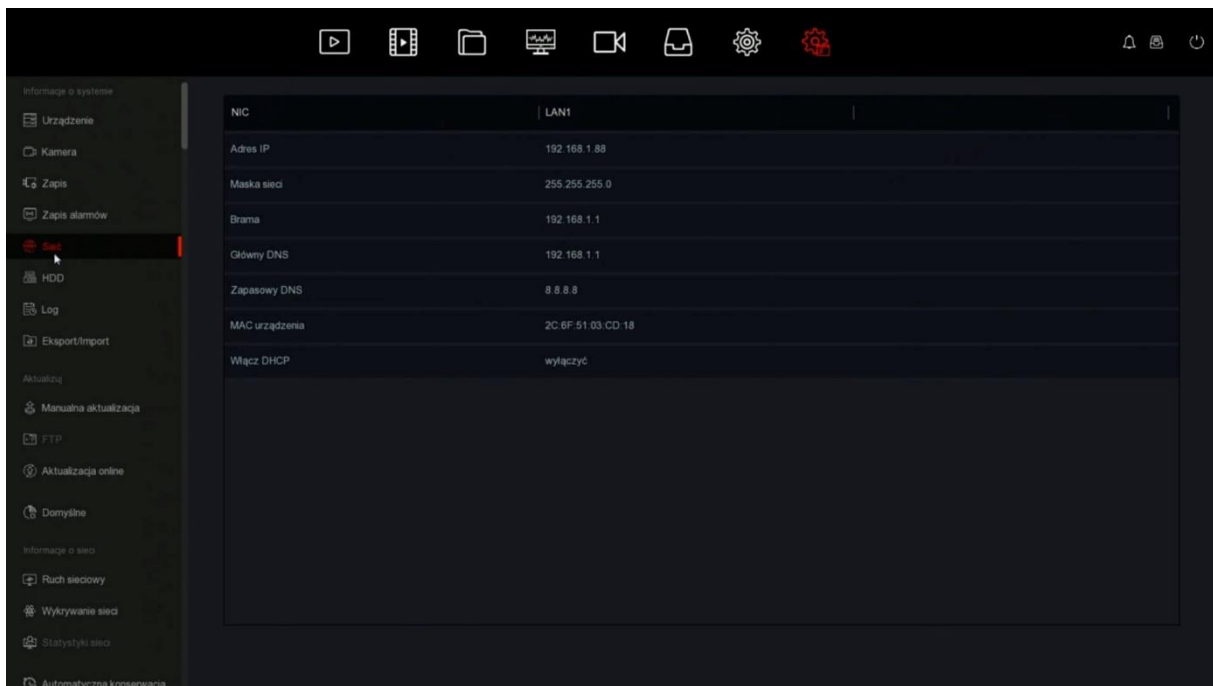
Zapis alarmów

Status zapisu alarmów

Numer wejścia alarmu	Nazwa alarmu	Typ alarmu	Status alarmu	Aktywacja kanału nagrywania
1	alarm_n1	N.O	Zamknięt	
2	alarm_n2	N.O	Zamknięt	
3	alarm_n3	N.O	Zamknięt	
4	alarm_n4	N.O	Zamknięt	

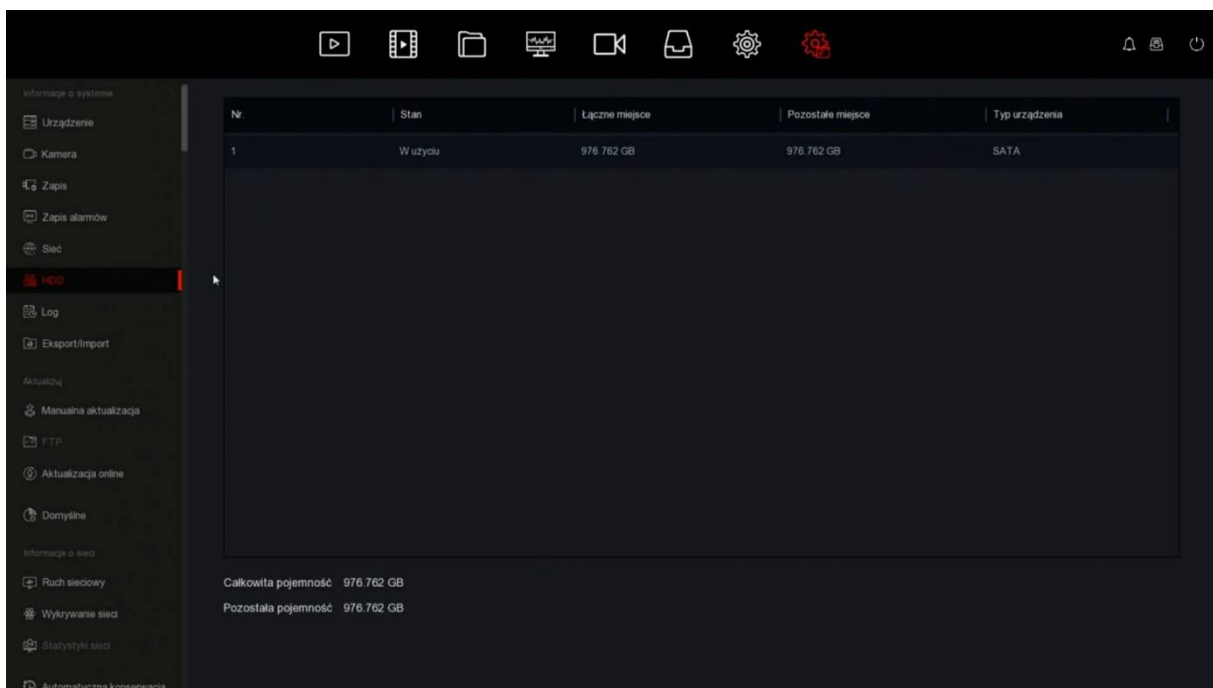
Sieć

Status sieci lokalnej



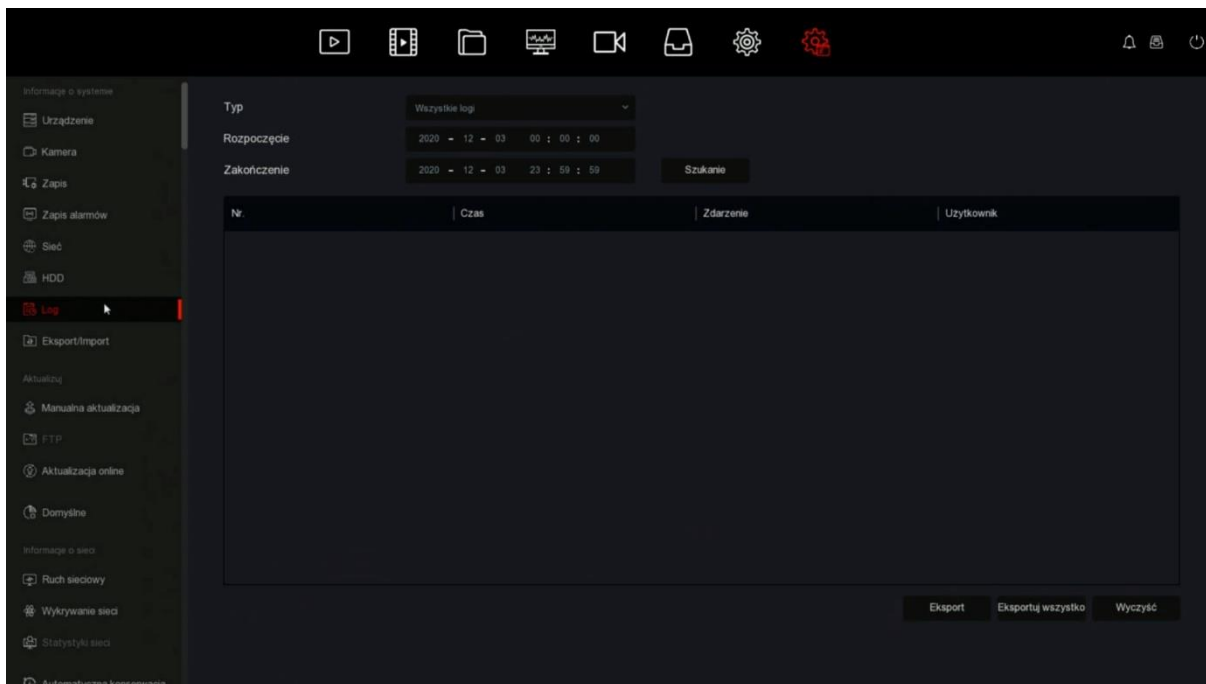
HDD

Stan dysku twardego



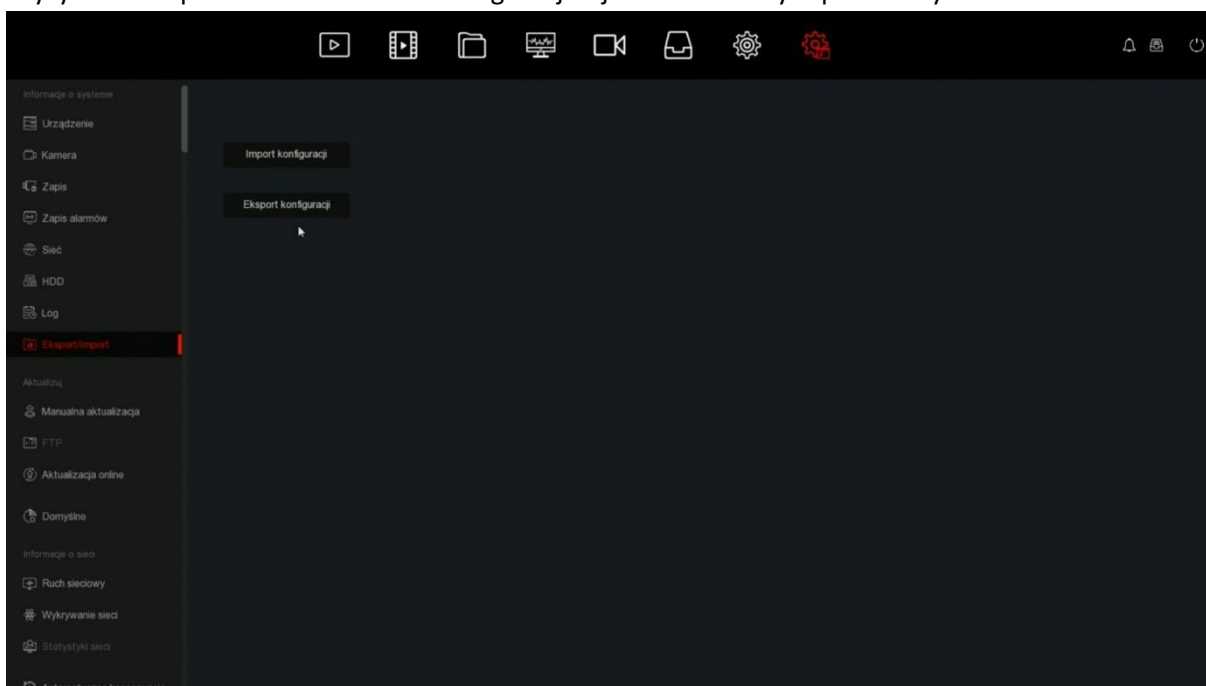
Log

Informacje o zdarzeniach



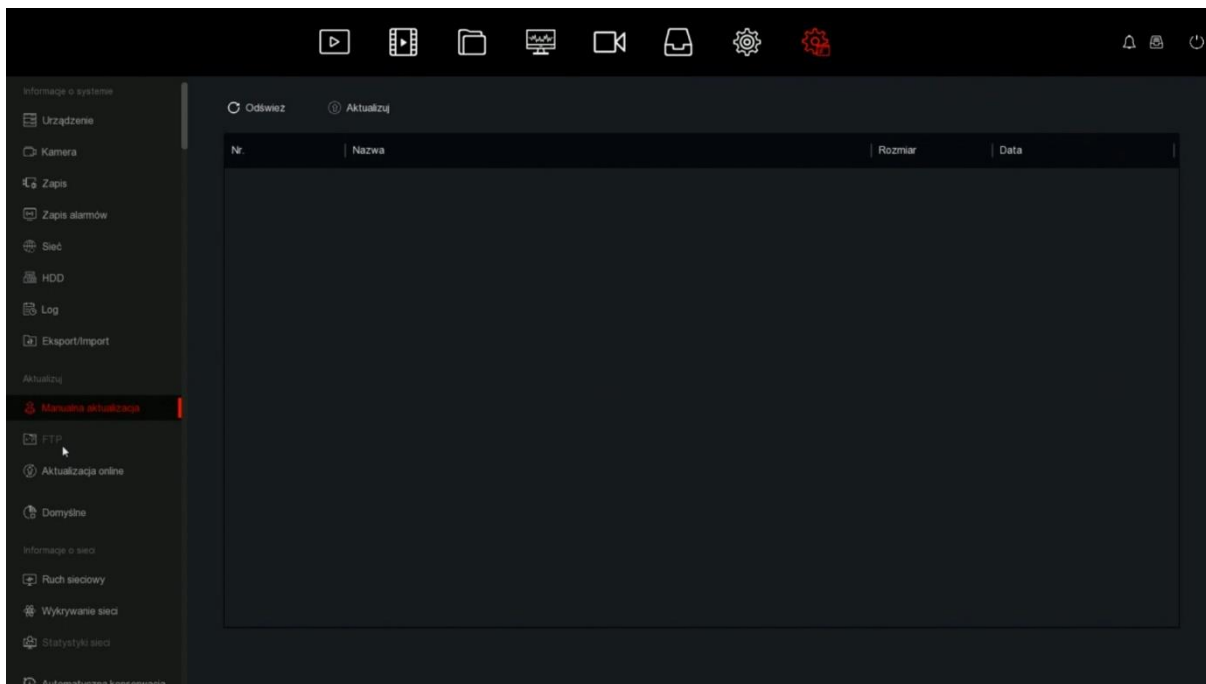
Eksport/Import ustawień

Wysyłanie lub pobieranie ustawień konfiguracji rejestratora na dysk przenośny

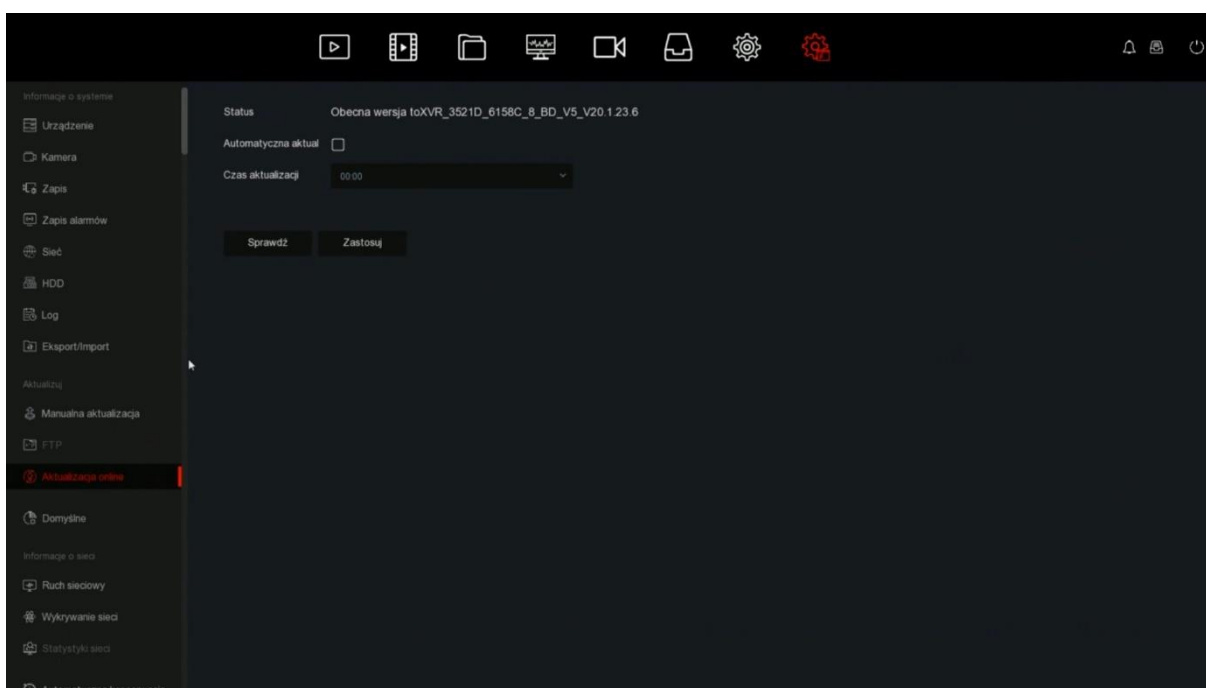


Manualna Aktualizacja

Menu wykorzystywane do aktualizacji urządzenia. **Uwaga!!! Aktualizację oprogramowania użytkownik dokonuje na własną odpowiedzialność. Zła wersja oprogramowania, zanik napięcia podczas transmisji danych lub inne czynniki mogą doprowadzić do uszkodzenia urządzenia podczas aktualizacji. W niektórych przypadkach bardzo istotna jest kolejność wgrania poprzednich wersji programu. Gwarantujemy bezproblemową aktualizację każdego modelu po wysłaniu urządzenia do naszego serwisu.**

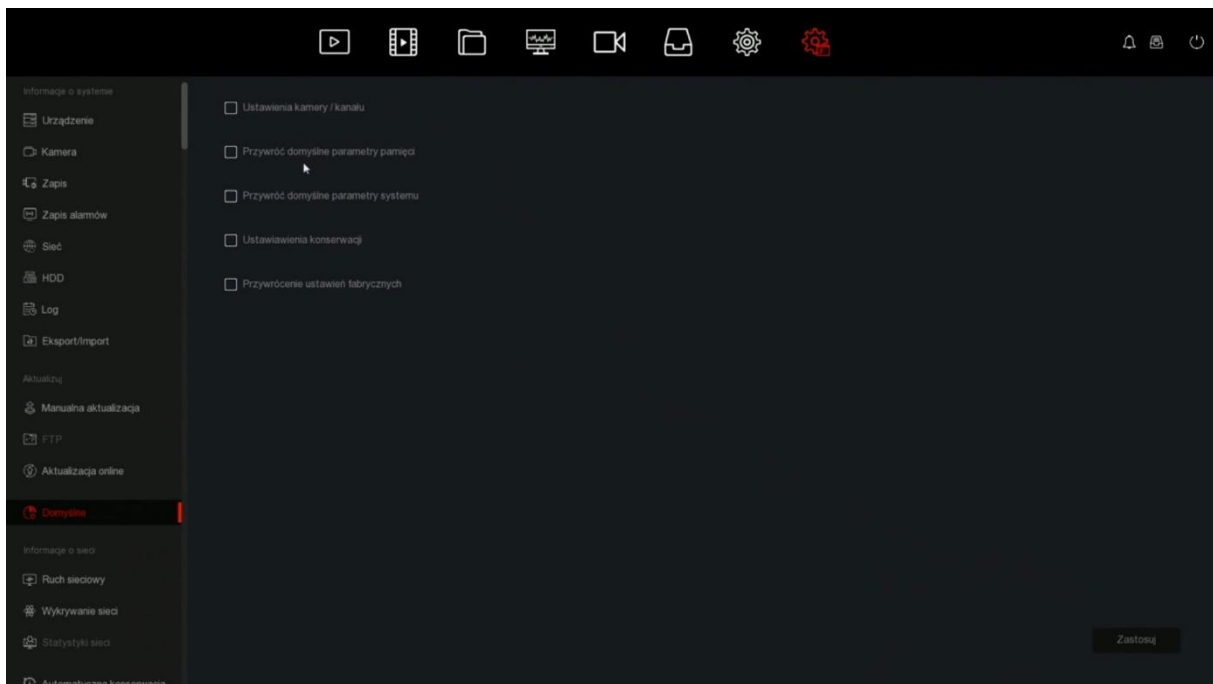


Aktualizacja online

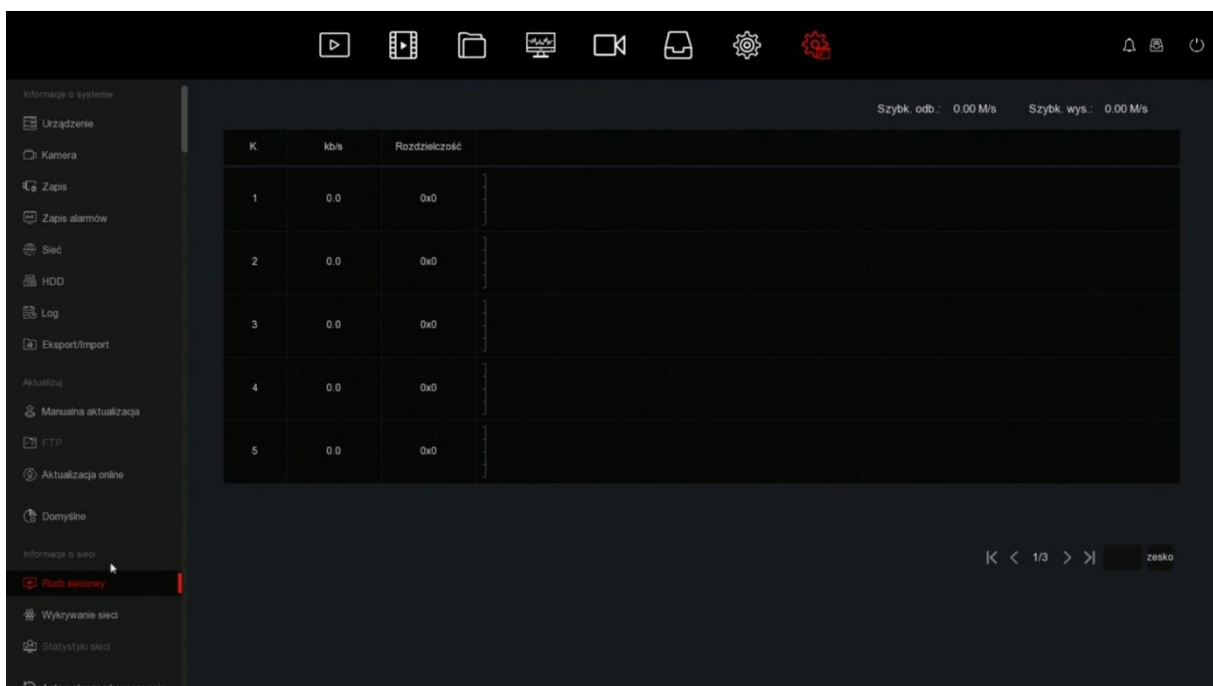


Domyślnie ustawienia fabryczne

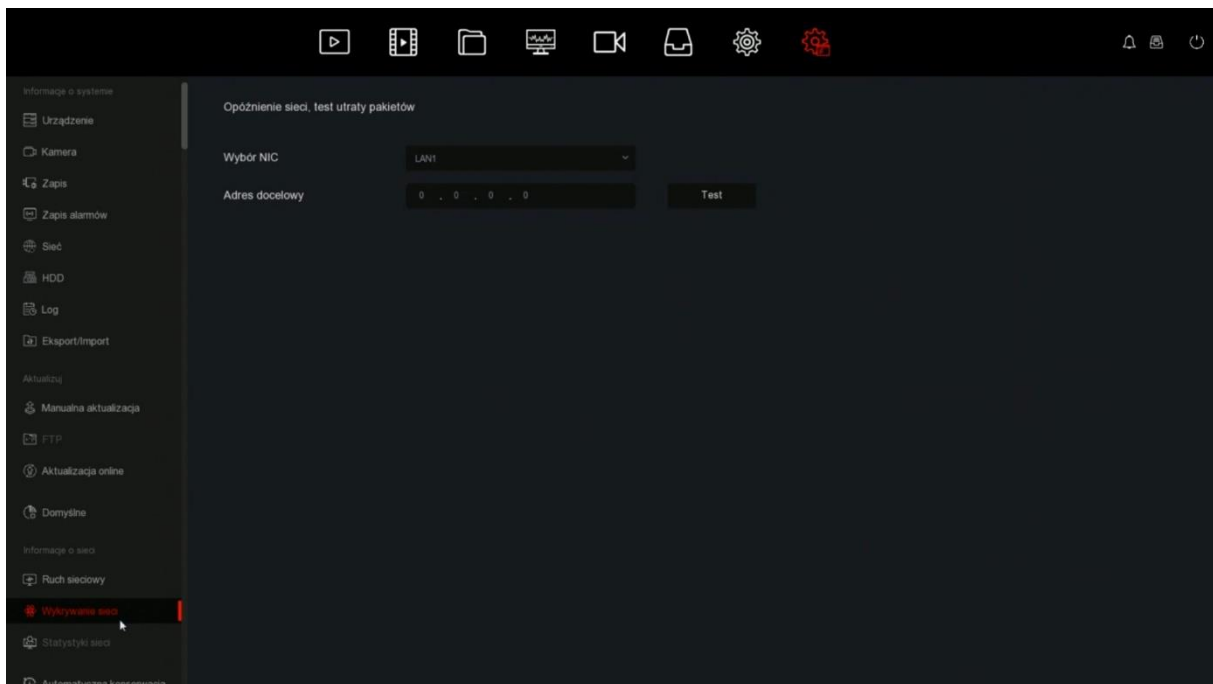
(Ustawienia kamery/ kanału / Przywróć domyślne parametry pamięci / Przywróć domyślne parametry systemu / Ustawienia konserwacji / Przywrócenie ustawień fabrycznych)



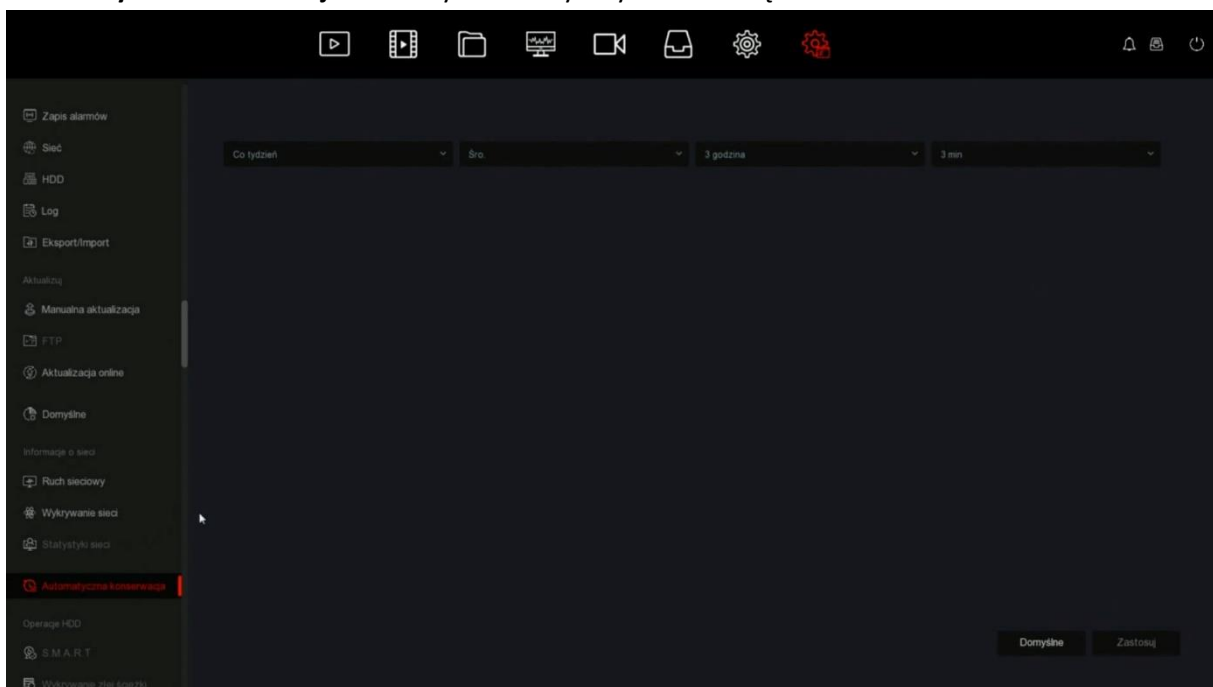
Ruch sieciowy



Wykrywanie sieci



Automatyczna konserwacja Zalecany automatyczny restart urządzenia



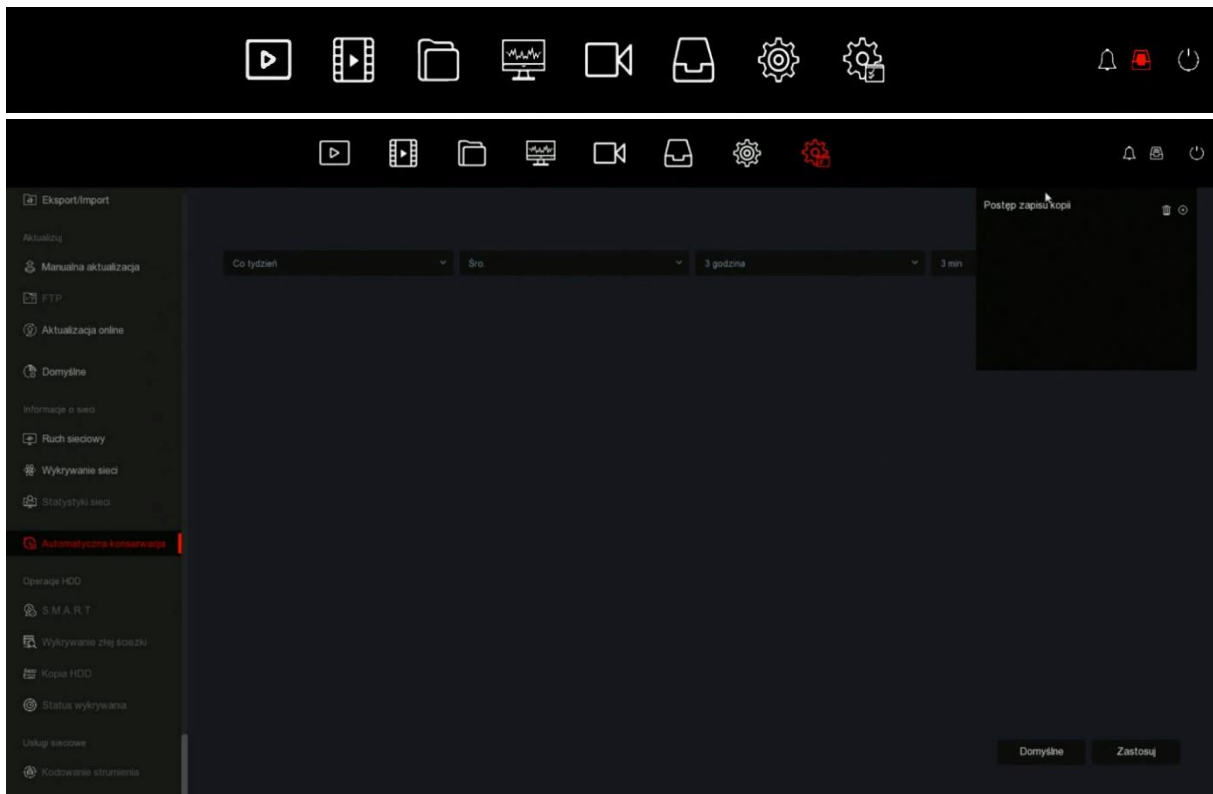
Wersja oprogramowania

13. Informacje o alarmie



Informacje o alarmie (Awaria / Normalne wydarzenie / Inteligentne wydarzenie)

14. Archiwizacja postęp zapisu kopii



15. Wyloguj Restart Zamknijcie

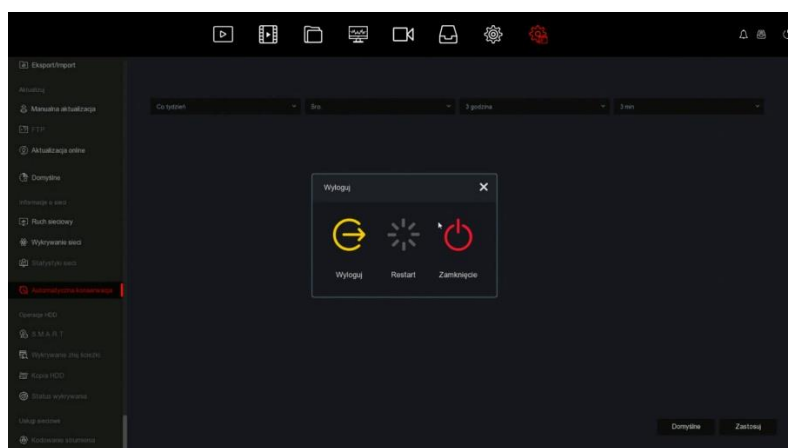


Dostępne trzy opcje:

Wyloguj – wylogowanie użytkownika

Zamknijcie – wyłączenie rejestratora

Restart – ponowne uruchomienie rejestratora



16. Konfiguracja funkcji rejestratora

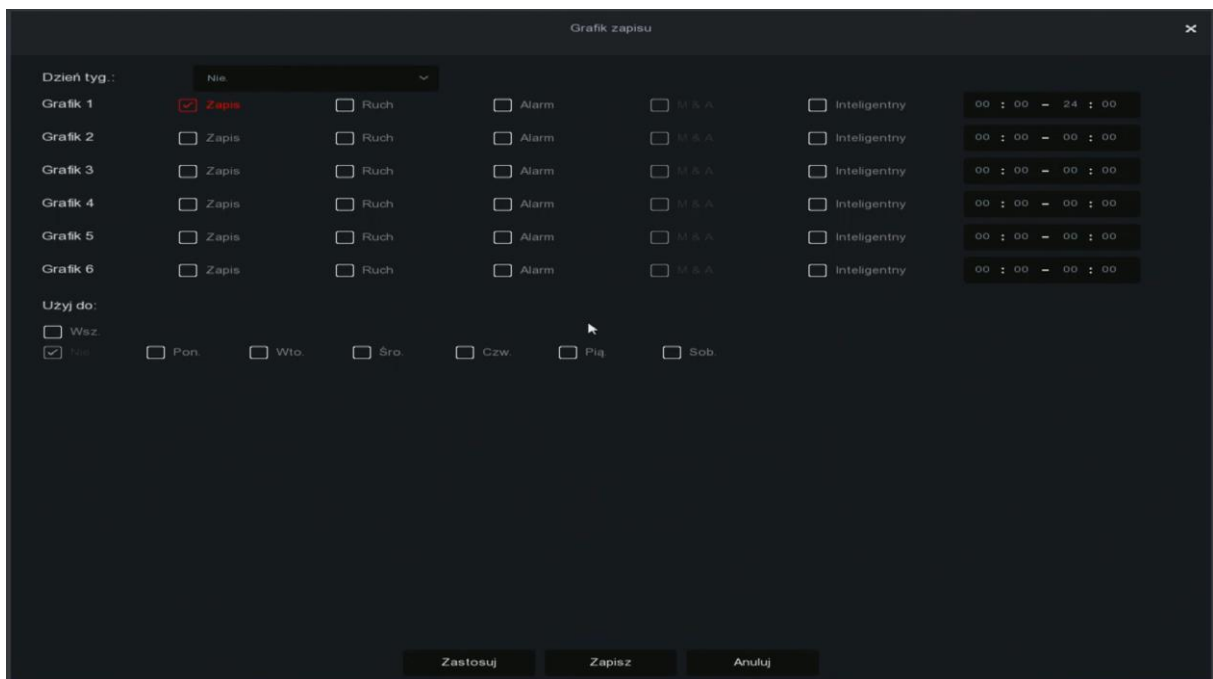
Ustawienia nagrywania ciągłego lub poprzez detekcje ustawia się w menu w zakładce Magazynowanie / Zapis. Domyślnie jest ustawienie nagrywanie ciągłe 24/7, patrz zdjęcie poniżej:



Zmiany dokonujemy do każdego kanału

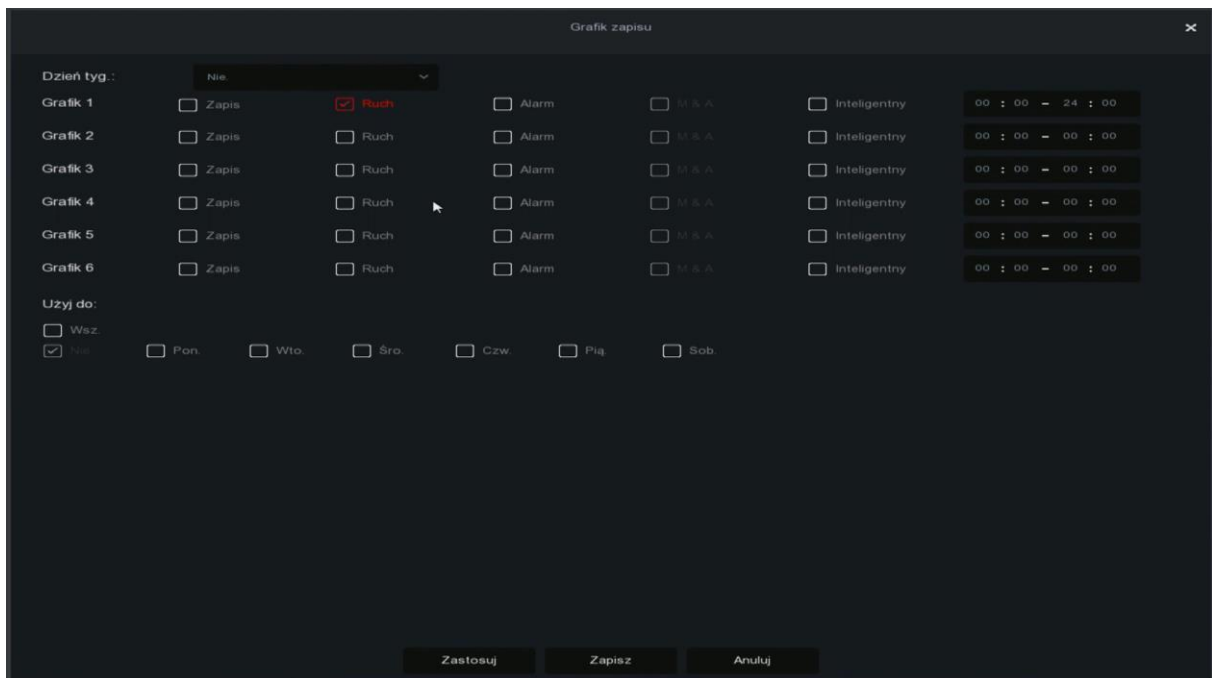
Zmiana ustawień nagrywania jest możliwa po kliknięciu przycisku Edytuj.

Możemy ustawić nagrywanie ciągłe dla określonego dnia lub do wszystkich, patrz zdjęcie poniżej:



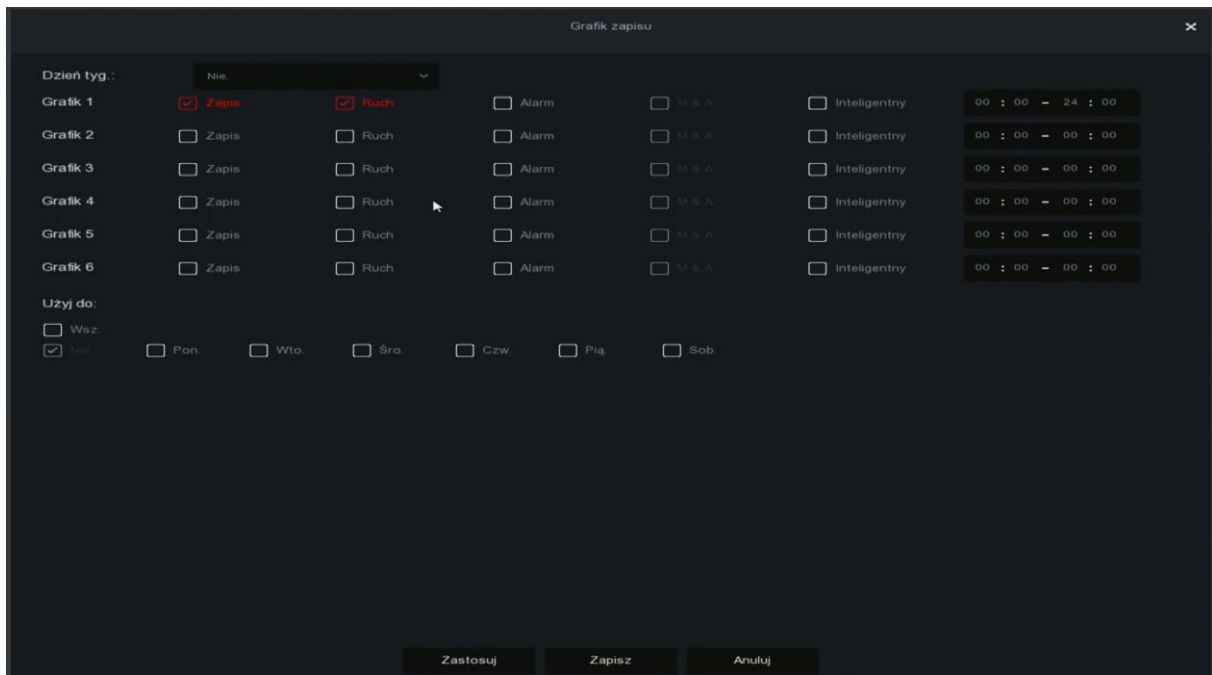
następnie klikamy Zastosuj i Zapisz

Możemy ustawić nagrywanie po detekcji ruchu dla określonego dnia lub wszystkich dni, patrz zdjęcie poniżej:

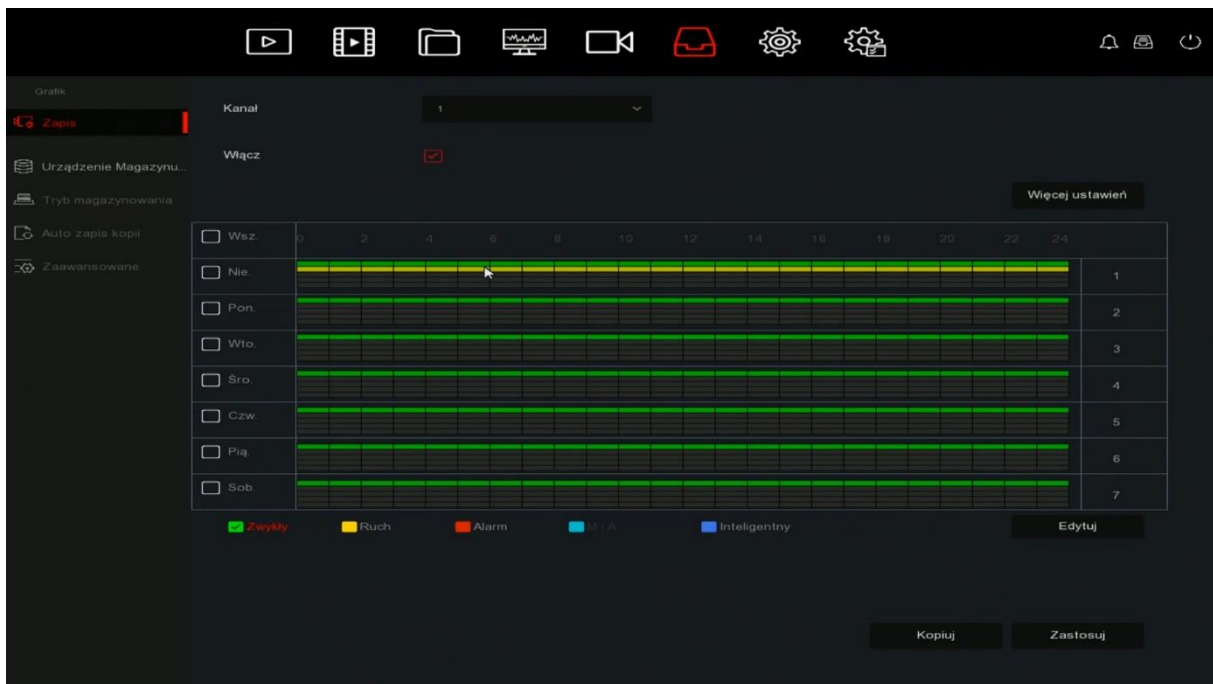


następnie klikamy Zastosuj i Zapisz

Możemy ustawić nagrywanie ciągłe i po detekcji ruchu dla określonego dnia lub wszystkich dni, patrz zdjęcie poniżej:



następnie klikamy Zastosuj i Zapisz



Włączenie detekcji ruchu

Detekcje ruchu włącza się w menu w zakładce System / Normalne wydarzenie

W oknie mamy do wyboru następujące pola:

Kanał: 1 itd. (pole wyboru kamery pierwszy kanał pierwsza kamera itd.)

Włącz- włączanie detekcji – klikamy myszką na znacznik, zaznaczenie zmieni się na kolor czerwony

Ustaw obszar – ustawianie obszaru detekcji, należy ustawić odpowiedni obszar aby detekcja mogła zadziałać

Czułość: od 0 do 8 (ustawianie z jaką czułością ma być analizowany obraz, zalecane ustawienie średnie na poziomie 5)

Czas alarmu ustawienie harmonogramu włączenia detekcji

Akcja połączona, powiązane działania po wykryciu ruchu

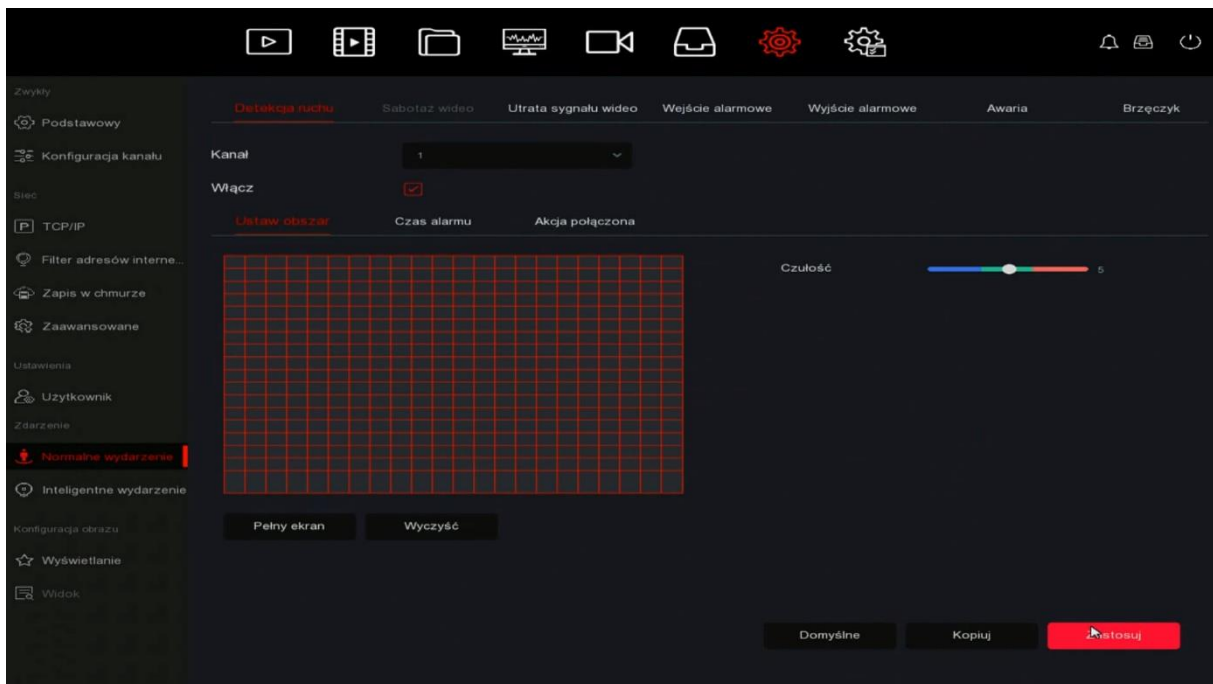
Alarm dźwiękowy (włączanie brzęczyka z rejestratora po wykryciu zmiany w obrazie)

Wyślij email

Nagraj kanał – klikamy myszką na znacznik aby uruchomić nagrywanie po detekcji

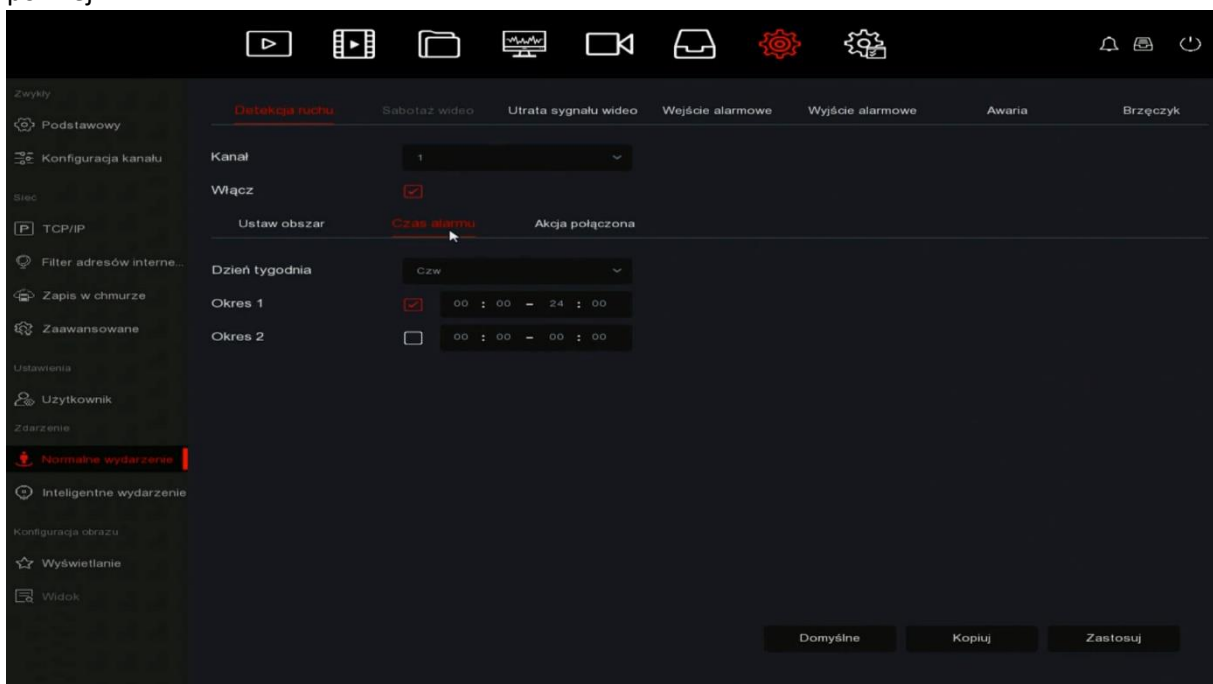
Wyświetl powiązanie – włączona funkcja pozwala na otrzymywanie powiadomień o ruchu dedykowanej aplikacji na system windows

Ustawiamy obszar, zaznaczony obszar ma czerwone kratki w polu okna, w ustawieniu obszaru wybiera się też czułość detekcji (zalecane ustawienie średnie na poziomie 5) suwak po prawej stronie Czułość, patrz zdjęcie poniżej:



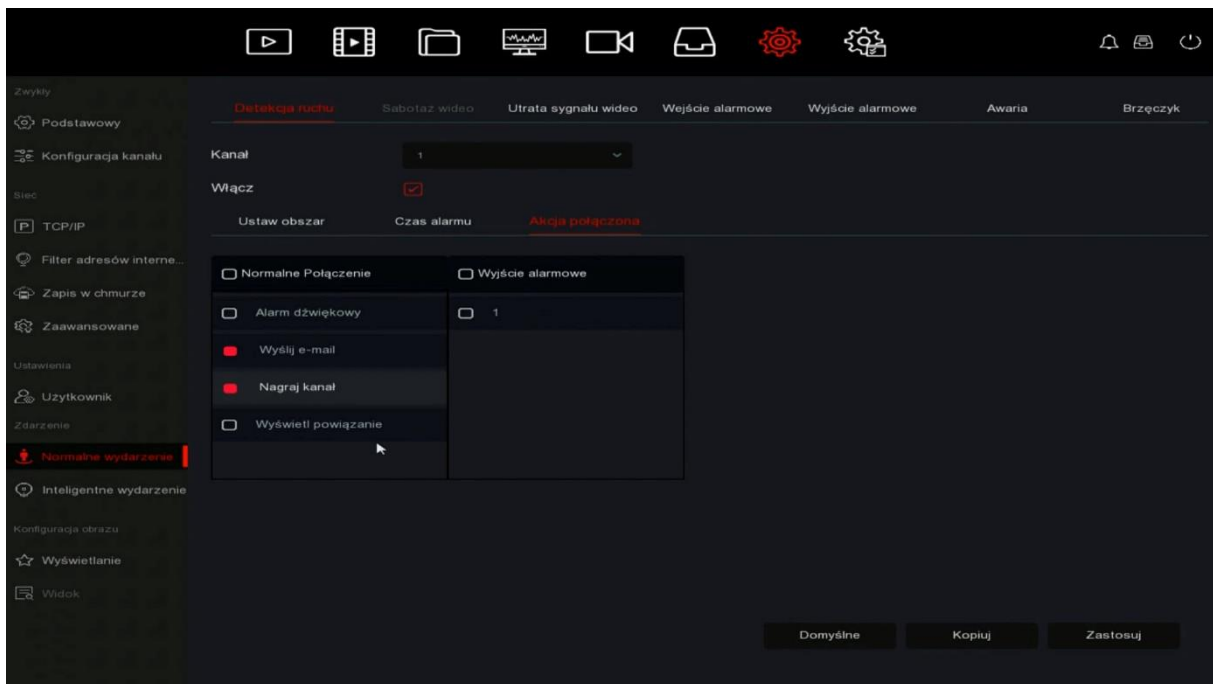
następnie klikamy Zastosuj aby zapisać zmiany

Nagrywanie po detekcji ruchu należy ustawić dla określonego dnia lub wszystkich dni, patrz zdjęcie poniżej:



następnie klikamy Zastosuj aby zapisać zmiany

Przechodzimy do zakładki Akcja połączona, ustawiamy wysyłanie powiadomienia email i zapis materiału wideo po detekcji

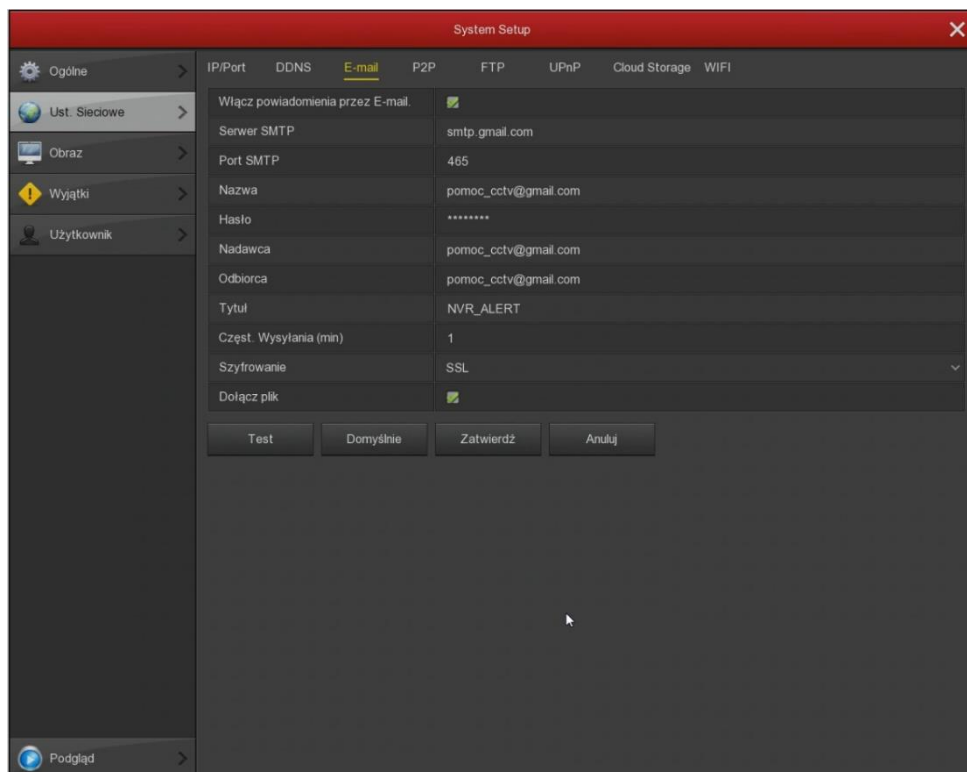


następnie klikamy Zastosuj aby zapisać zmiany

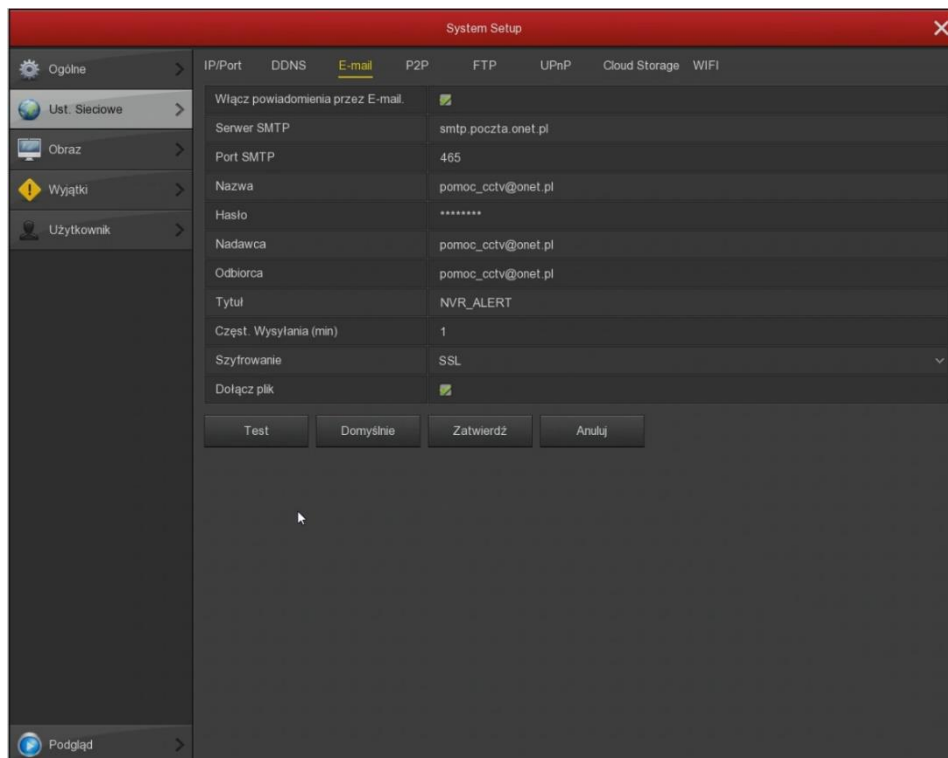
Wysyłanie wiadomości e-maila po włączeniu detekcji ruchu:

Przechodzimy do zakładki System / Zaawansowane następnie zakładka Email

Ustawianie wysyłanie maila z skrzynki **gmail.com** po włączeniu detekcji, wprowadzamy dane z swoje skrzynki pocztowej, patrz przykładowe zdjęcie poniżej:



Ustawianie wysyłanie maila z skrzynki **onet.pl** po włączeniu detekcji, wprowadzamy dane z swoje skrzynki pocztowej, patrz przykładowe zdjęcie poniżej:

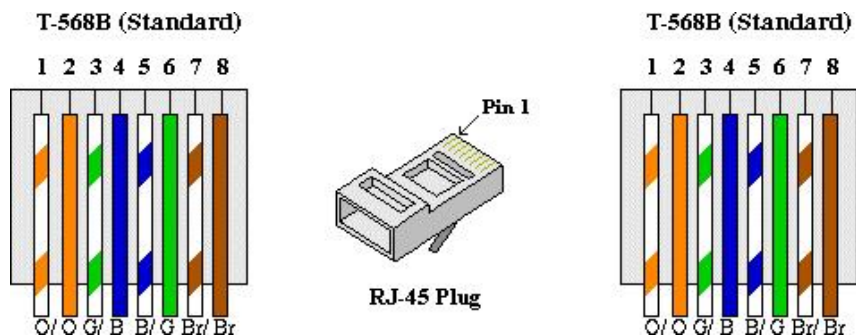


17. Instrukcja podłączenia rejestratora IP do sieci

Konfigurację zaczynamy od przygotowania urządzeń i odpowiedniego podłączenia okablowania

Podłączyć kablem internetowym UTP rejestrator do sieci (przez router lub switch).

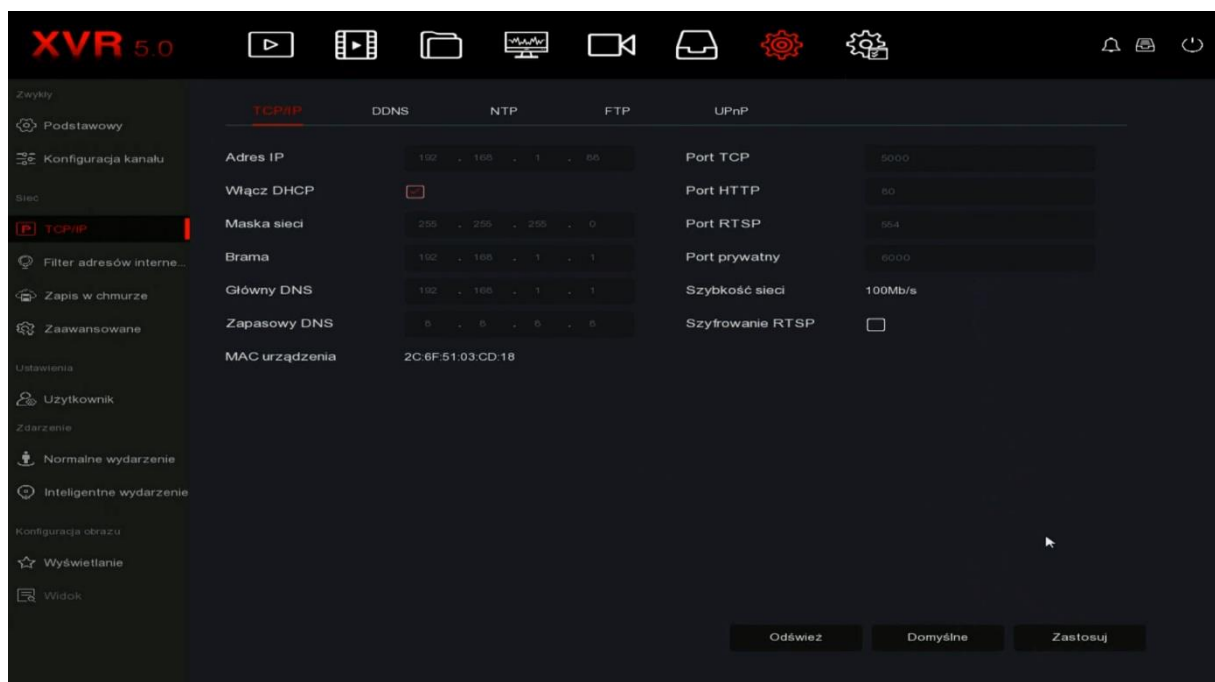
Standardowy kabel internetowy UTP podłączyć rejestrator do wolnego portu LAN w routerze lub switchu. Kabel sieciowy musi być zarobiony tak jak na poniższym obrazku (koniecznie sprawdzić z obu stron prawidłowe zarobienie przewodu) schemat poniżej:



1. Konfiguracja sieciowa rejestratora automatyczne ustawianie adresów ip poprzez DHCP:

Wchodzimy do paska menu głównego, następnie klikamy w zębatkę która kieruje nas w menu konfiguracyjne, następnie klikamy w Sieć i TCP/IP.

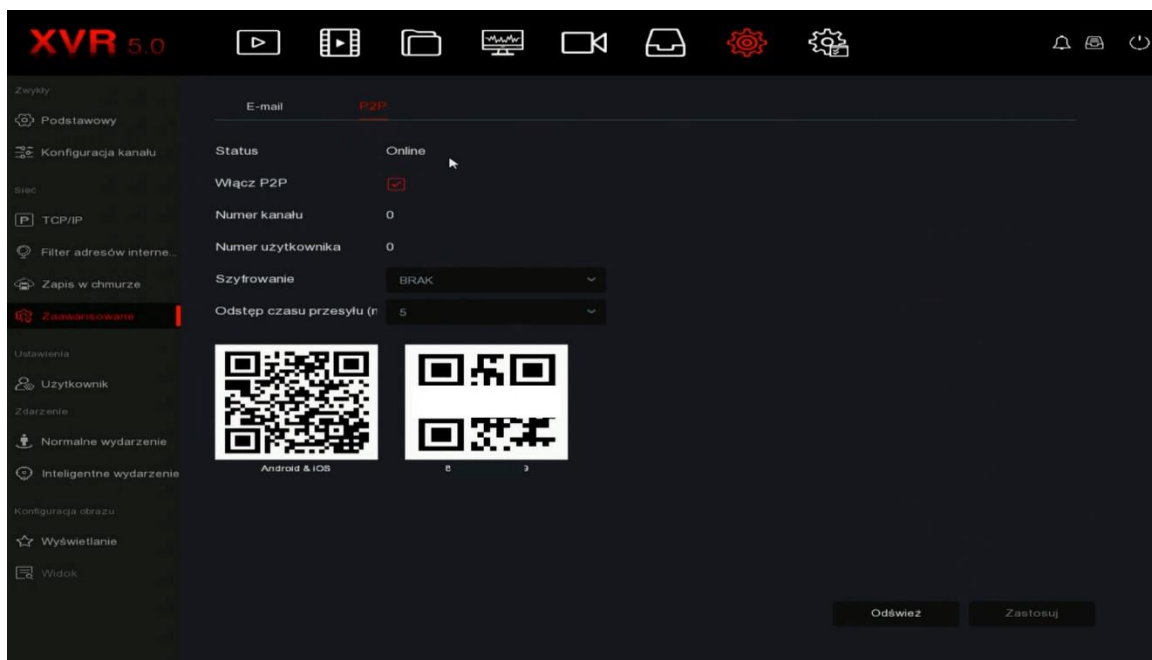
W zakładce TCP/IP zaznaczamy kratkę przy Włącz DHCP zatwierdzamy klikając w przycisk Zastosuj, patrz zdjęcie poniżej:



2. Konfiguracja dostępu do platformy bitvision w rejestratorze

W celu uzyskaniu podglądu na urządzeniach mobilnych przez **chmurę P2P** musimy aktywować dostęp do platformy bitvision (zdjęcie poniżej).

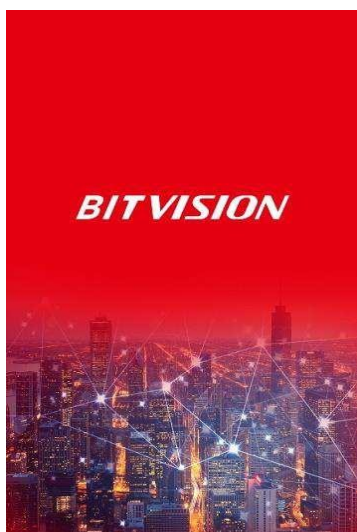
W menu Sieć/Zaawansowane zakładka P2P sprawdzamy czy dostęp jest włączony i Status połączenia jest Online. W tym samym oknie mamy możliwość pozyskania numeru seryjnego skanując **kod QR** poprzez dedykowaną aplikację mobilną.



Dostęp do platformy z numer seryjny S/N chmury na przykładzie menu rejestratora XVR

3. Dostęp do urządzenia IP przez aplikacje mobilną na Android lub iOS

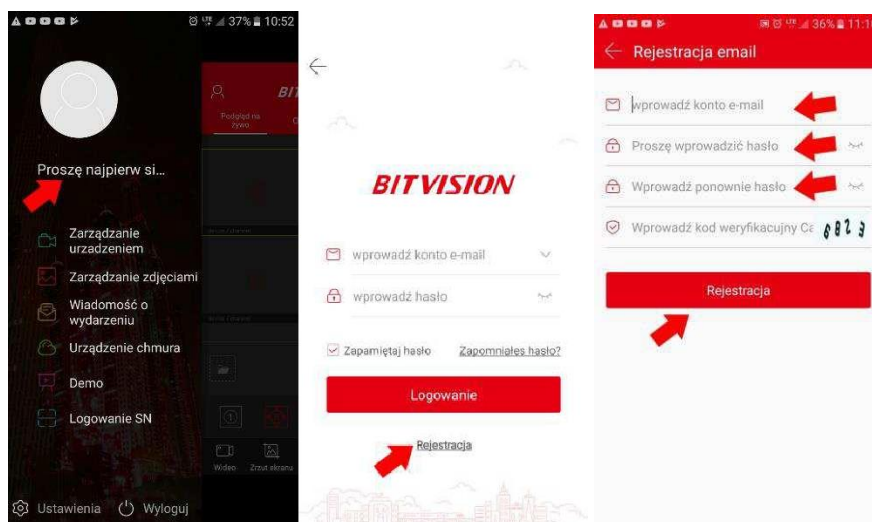
Zainstaluj program "BITVISION" na urządzeniu mobilnym ze sklepu Google Play Lub App Store. Po instalacji otwórz program.



3.1. Rejestracja

Należy kliknąć napis pod ikoną użytkownika w nowym oknie klikamy Rejestracja Wprowadzamy dane potrzebne do rejestracji:

- Adres email
- Hasło
- Potwierdzić wprowadzone hasło
- Wprowadź kod weryfikacyjny z obrazka obok

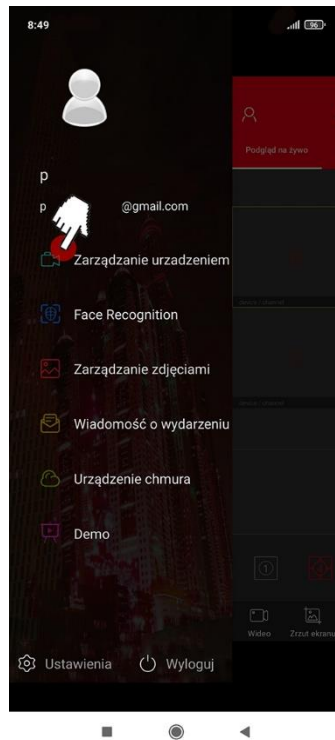


Login Wprowadź nazwę użytkownika i hasło logowania (dane podane podczas rejestracji), naciśnij Logowanie

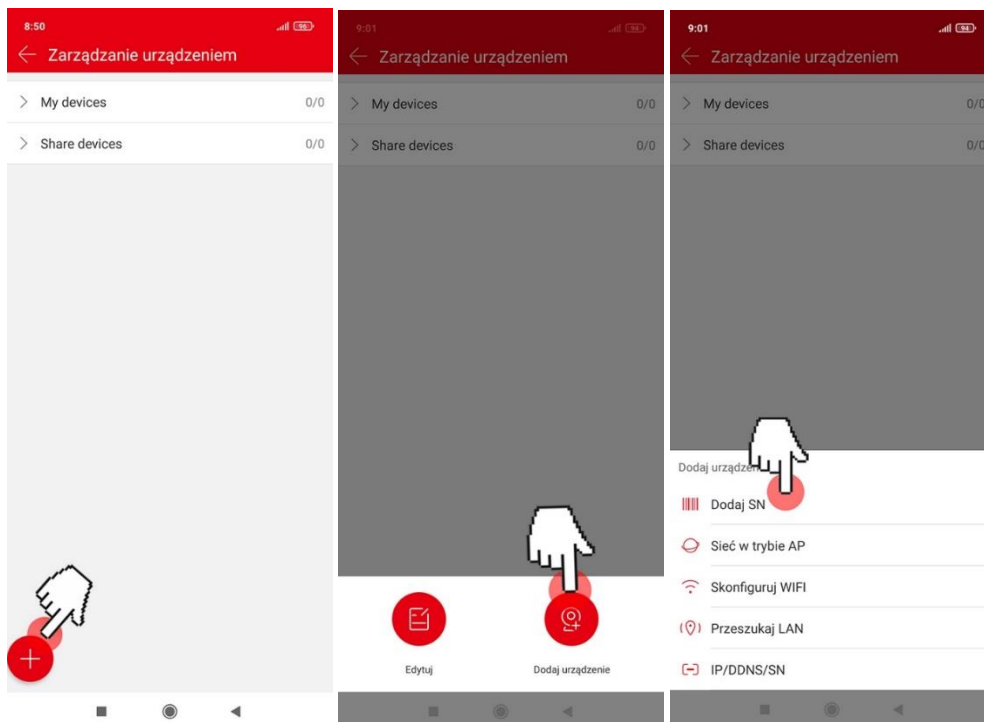


3.2. Dodawanie urządzenia

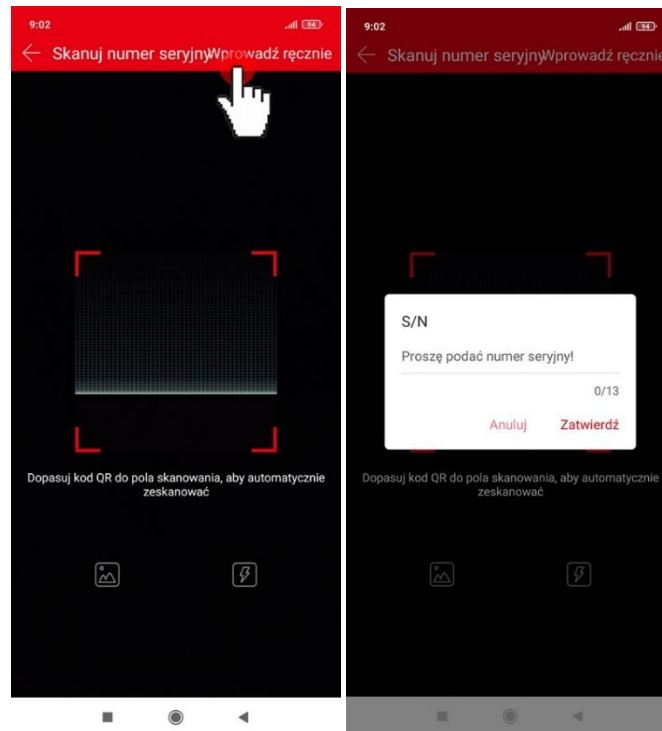
Po zalogowaniu klikamy w zakładkę Zarządzanie urządzeniem, patrz zdjęcia poniżej:



W nowym oknie klikamy w przycisk +, następnie Dodaj urządzenie i wybieramy Dodaj SN



W nowym oknie skanujemy kod QR lub wprowadzamy ręcznie numer seryjny S/N składający się z 13 cyfr zaczynających się od 8 (numer i kod QR możemy znaleźć na naklejce urządzenia lub pudełka i w menu konfiguracyjnym dostępnym z poziomu przeglądarki IE lub Edge)



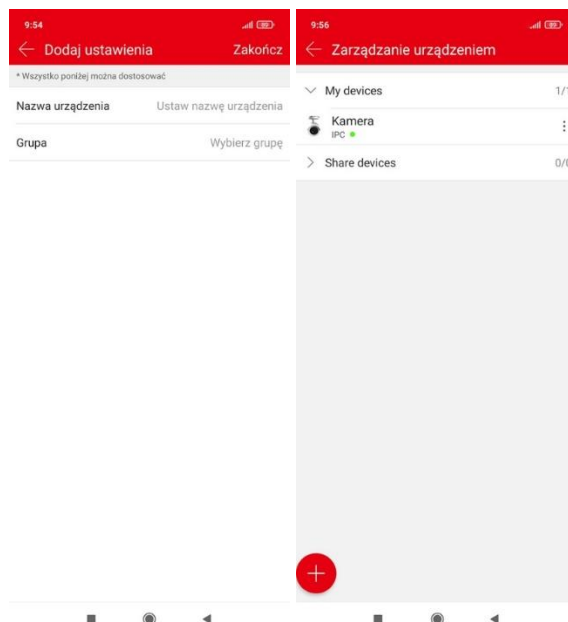
W nowym oknie widzimy nasz numer seryjny:



Wprowadzamy dane urządzenia:

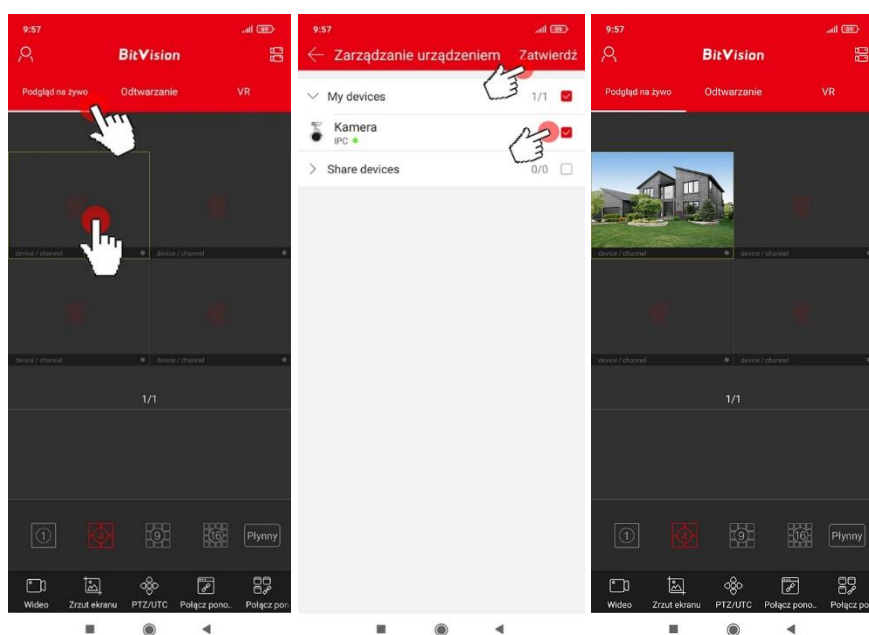
- Numer seryjny kamery S/N (patrz punkt 3 instrukcji)
- Nazwę użytkownika urządzenia (Please enter the device username)
- Hasło urządzenia (Please enter the device password)
- Kod weryfikacyjny Captcha (kod znajduje się na naklejce urządzenia)
- Klikamy przycisk zatwierdź

W nowym oknie wprowadzamy nazwę urządzenia i wybieramy grupę do której ma zostać dodane urządzenie, po wprowadzeniu danych klikamy Zakończ. Na liście będzie widoczne nowo dodane urządzenie



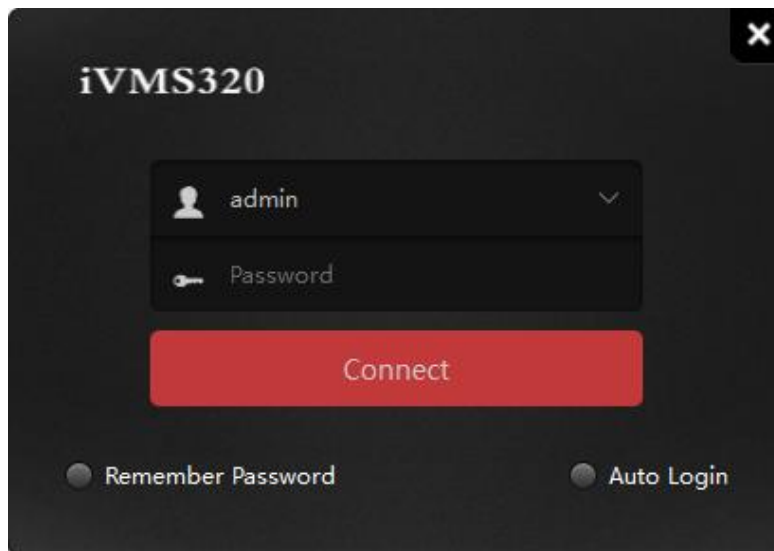
3.3. Podgląd na żywo

Cofamy się do głównego okna Podglądu na żywo, klikamy w ikonę kamery w pustym polu wybieramy kanały urządzenia i Zatwierdzamy. W pustym polu pojawi się podgląd z kamery



Podgląd zdalny rejestratora przez dedykowaną aplikację na systemy Windows

Po podłączeniu rejestratora do routera, proszę pobrać spakowaną aplikację z naszego serwera <http://ivel.pl/pobieranie/software/ivms-320.zip> plik należy rozpakować i zainstalować w trybie administratora na komputerze z systemem operacyjnym Windows, po zainstalowaniu należy uruchomić aplikację (użytkownik admin hasło np. 12345) zdjęcie poniżej:



należy przejść w menu do Zarządzenie urządzeniem, kliknąć przycisk dodaj i w dolnym oknie dodać urządzenie wykorzystując
Series Num - numer seryjny (numer seryjny znajduje się w menu rejestratora)
Użytkownik: admin (fabrycznie ustawiony użytkownik)
Hasło: 12345 (fabrycznie ustawione hasło, w przypadku zmiany podać aktualne)
Protocol: należy wybrać P2P NVR (łączenie rejestratora zdalnie przez P2P)
Channnel num: ilość kanałów: wpisujemy 4 lub inna wartość w zależności od ilości kanałów, którą obsługuje rejestrator
Status: status połączenia

Po dodaniu rejestratora przechodzimy do zakładki Podgląd Na żywo